



национальный парк
«Плещеево озеро»

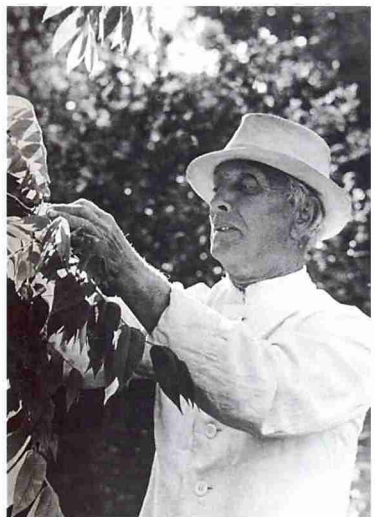
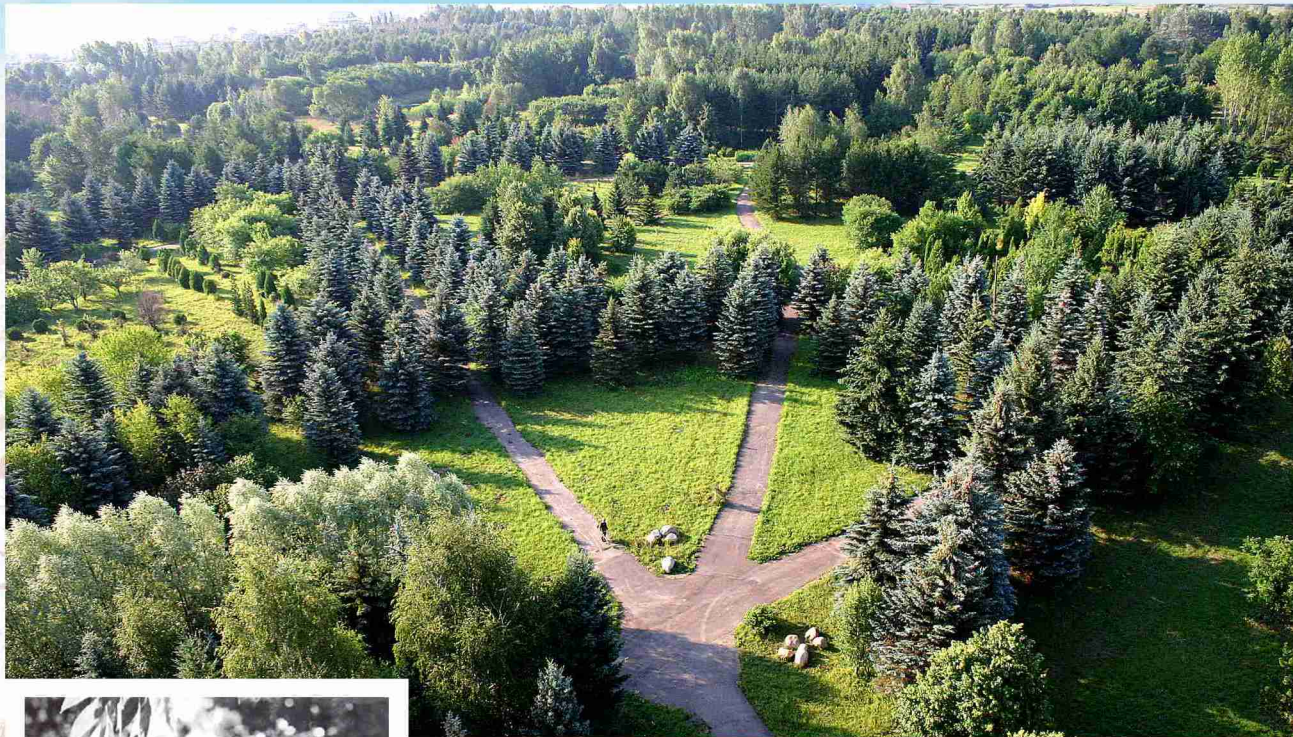
*Дендросад
имени С.Ф. Харитонов*

путеводитель

СХЕМА

дендрологического сада им. С. Ф. Харитонова





Этот путеводитель предлагает Вам знакомство с растениями, исконная родина которых находится где-то далеко от нас. Он проведет Вас через удивительный мир растений, способных напитать Вас приятными чувствами, обогатить интересной информацией, вызвать желание жить в дальнейшем только в гармонии с "зеленым другом" во благо себе и окружающей природе. Большие испытания выпали на долю этих растений. Им пришлось приспособиваться к новым условиям жизни. Этим самым они заслужили еще большего уважения, как и труд людей, взрастивших их.

С. Ф. ХАРИТОНОВ
(1897-1992)

Создатель Переславского дендрологического сада.

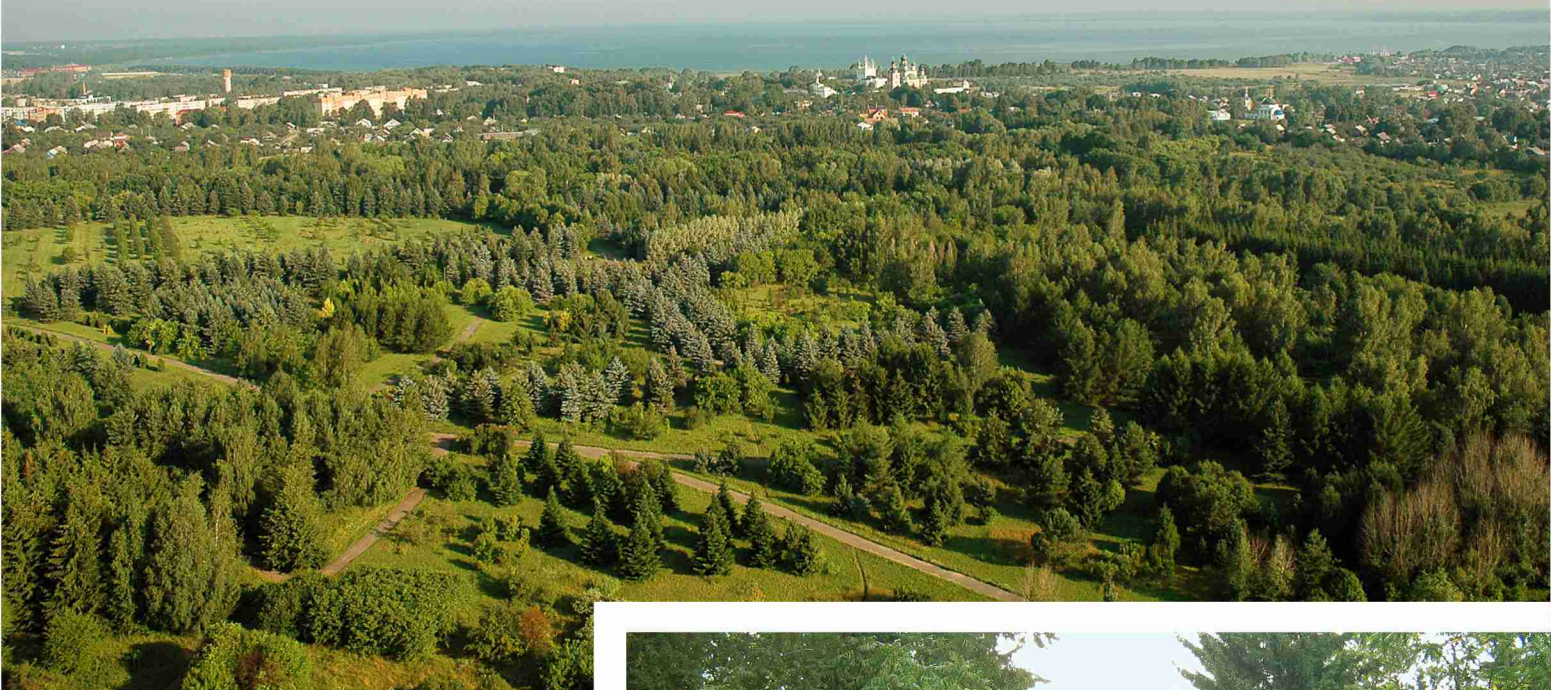
Начатая им работа по интродукции и акклиматизации растений на своем приусадебном участке в 50-е годы, увлекла и воодушевила его, в последствии переросла в большое дело всей его оставшейся жизни.

национальный парк
«Плещеево озеро», дендрологический сад ил. С.Ф. Харитонова

Дендрологический сад, известный своей богатой коллекцией растений отечественной и зарубежной флор, находится в старом русском городе Переславле-Залесском.

Сад расположен в его юго-восточной части, на возвышенном месте, откуда открывается великолепная панорама древнего города и живописного озера Плещеево, поистине жемчужины всей центральной

России. Озеро обрамлено лесами, в которых сохранились столетние сосняки и ельники, самые северные русские дубравы. По этой территории проходит граница южной тайги и смешанных лесов, что в значительной степени обусловило особую растительность и почвы, благоприятные для произрастания всевозможных растений.



Для создания и дальнейшего сохранения наиболее полной коллекции деревьев и кустарников из местной и иноземной флоры, способной расти в наших условиях, и для опытных целей, в 1960-62 гг. в Переславском лесничестве был организован дендрологический сад.



национальный парк
«Плещеево озеро», дендрологический сад и.л. С.Ф. Харитонов

Современный дендросад - это результат коллективного труда многих лесоводов, лесных ведомств, местных и областных властей и школ города. У истоков его создания и формирования были: Б. Н. Смирнов, А. И. Пантюхин, А. А. Носкова, А. Я. Спицевич, Н. А., Л. И. Телегина, Федотенков, И. И. Королев, Б. А. Бурлаков, З. М. Воронцова, Е. Н. Китаева, А. А. Панфилова и другие. Консультационная помощь оказывалась учеными: д. б. н. А. К. Скворцовым, к. б. н. Н. Б. Гроздовой, к. б. н. В. И. Козловым, к. б. н. А. Г. Куклиной. Но основная заслуга, безусловно, принадлежит заслуженному лесоводу России, лесничему Сергею Федоровичу Харитонову, чье имя носит дендросад с 1998 года.

К настоящему времени площадь Сада составляет 58 га. На ней произрастает более 600 наименований древесных и кустарников растений, составляющих 129 родов и 43 семейства. Самые многочисленные из них - розоцветные, сосновые, кленовые, березовые, ивовые, жимолостные. Это плодовые и декоративные растения евроазиатского и североамериканского происхождения, ценные в научном и хозяйственном отношении.

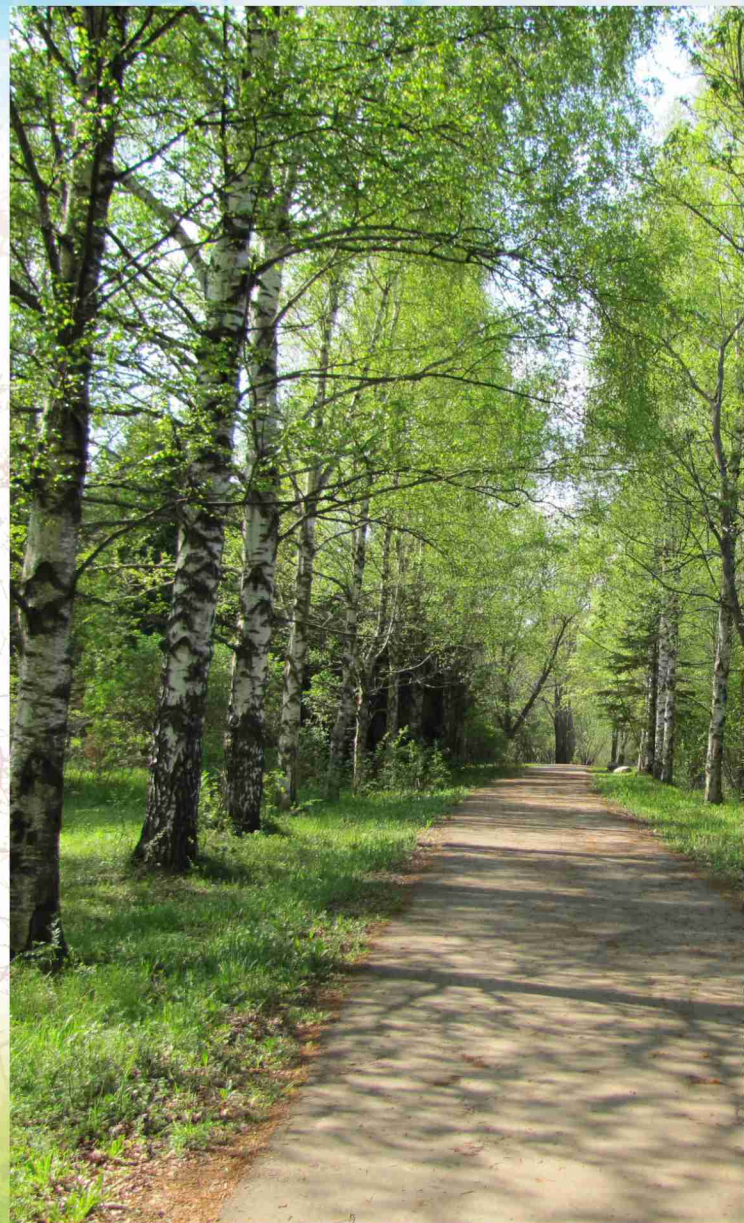
Дендросад зарегистрирован Карловским университетом г. Праги в международном каталоге ботанических садов и с 1992 года входит в состав Совета ботанических садов России.



В 1998 году вошел в состав национального парка "Плещеево озеро" и его деятельность в настоящее время выражается в большой производственной, научно-исследовательской и просветительской работе. Существование Сада, как источника ботанических знаний, всегда было востребовано, а сейчас, когда эколого-просветительская работа стала приоритетной в деятельности национального парка, его востребованность резко возросла. Этому способствует удачное расположение Сада вблизи оживленной шоссейной дороги Москва - Ярославль, около исторических памятников XII - XIX вв., что всегда привлекало большой поток туристов.

Школьники, студенты, специалисты-экологи составляют их большинство. На территории сада проводится большое количество экскурсий, проходят различные семинары, тематические уроки и практика для учащихся, работают школы-лектории, кружки.

Многолетняя практическая деятельность дендросада по интродукции и акклиматизации растений выявила 511 таксонов деревьев и кустарников, пригодных для широкого использования в озеленении, поэтому, имея этот бесценный результат, дендросад внедряет в условия Ярославской области многие виды, формы и сорта растений. Сейчас расширяется питомник, дающий саженцы населению и дополнительные средства для собственного развития, идет реконструкция насаждений и территории. Проводится комплекс лесопарковых работ по уходу за насаждениями.



национальный парк
«Плещеево озеро», дендрологический сад и.л. С.Ф. Харитонов»

Культурный природный объект в городе стал давно большой достопримечательностью. Он оздоравливает и еще больше украшает древний Переславль.

Освоение дендрологического сада выполнялось в два больших этапа.

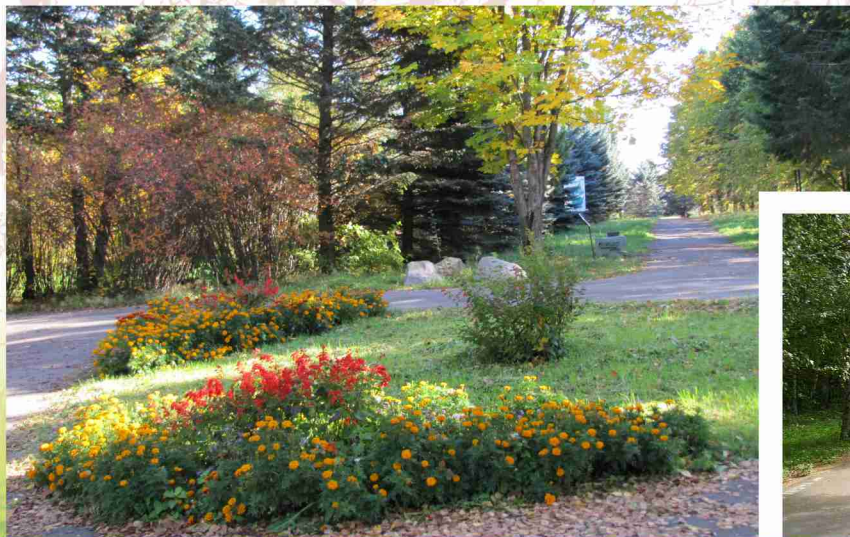
На первом - осваивалась территория с устройством дорожно-тропиночной сети, прудов, закладкой плодового сада и первых дендрологических посадок. Сложившийся стихийно к 1976 году коллекционный дендрарий на площади 22 га, имел рядовую схему посадки, поэтому его территория приобрела, в основном, регулярный стиль планировки.

Второй этап строительства дендросада связан с увеличением его земельной площади в 1977 году. В этот период расширяются коллекции и продолжаются дальнейшие работы по благоустройству.

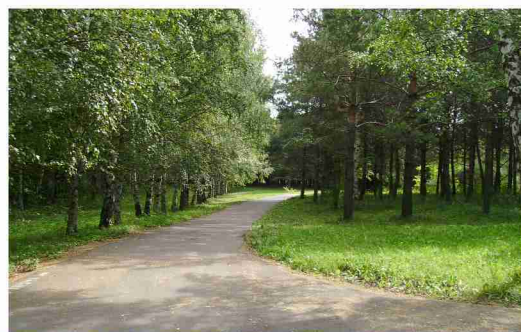


национальный парк
«Плещеево озеро», дендрологический сад ил. С.Ф. Харитонова

Согласно Генерального плана реконструкции и расширения дендрологического сада, выполненного проектным институтом "Союзгипролесхоз", на новой территории господствует исключительно пейзажный тип планировки, а в размещении растений принят ботанико-географический принцип, при котором деревья и кустарники группируются по общности их географического происхождения. Выделены отделы-экспозиции Северная Америка, Крым и Кавказ, Дальний Восток, Япония и Китай, Сибирь, Восточная Европа, Западная Европа, Средняя Азия и опытно-экспериментальные участки крупных научных учреждений страны. Растения высажены в аллеи, посадки, группы, находящиеся внутри многочисленных дорожек, с которых очень удобен осмотр коллекции.



Попробуем совершить путешествие по нашему Саду, знакомство с которым интересно и полезно в любое время года и доступно всем местным жителям и гостям города.



национальный парк
«Плещеево озеро», дендрологический сад и.л. С.Ф. Харитонова

При входе в Сад сразу ощущается его "лесное" дыхание. Густые ели, кедровые сосны в сочетании с ажурными лиственницами обрамляют дорогу, ведущую вглубь. Справа от них раскинулось, подернутое дымкой

зеркало Краськовского пруда, устроенного монахами еще в XV веке и реконструированного собственными силами в 1988 году.



Краськовский пруд

национальный парк
«Плещеево озеро», дендрологический сад ил. С.Ф. Харитонова

Слева от него - яблоненый сад, с которого начинается история дендрологического сада. В фасадной части растут яблони, уцелевшие после суровых морозов 1978 — 79 годов. В этой части Сада наибольший интерес представляют самые первые дендропосадки, давшие уже неоднократное потомство.



Яблоненый сад



В посадках, в основном, произрастают североамериканские, дальневосточные растения и представители уссурийской тайги. Они расположены вдоль берегов каскада прудов на месте бывшей балки, пересекающей территорию с юга на север и соединявшей когда-то старинные монастырские пруды.



Каскад прудов



Бархат амурский

Начнем наше знакомство с большой группы деревьев, выделяющейся на фоне других блестящей листвой и необычайно серым стволом, бархатистым на ощупь. Это бархат амурский (*Phellodendron amurense*) - дерево-аптека и наш отечественный пробконос. Он из семейства рутовых, к которым относятся цитрусовые. Древесина бархата имеет очень красивую текстуру, он великолепный медонос. В коллекции есть и бархат сахалинский (*Ph. sachalinense*), эндем дальневосточных островов.



Бархат сахалинский



Лимонник китайский

Рядом, взбираясь по шпалере, растет удивительное растение-лиана из семейства магнолиевых, - лимонник китайский (*Schizandra chinensis*). Он известен в тибетской медицине, благодаря высокому тонизирующему эффекту. Входил в список подати для китайских императоров. Его глянцево-зеленые листья, нежные, будто восковые, цветки, яркие кистевидные соплодия из ягод, напоминающие подвески, очень привлекательны для вертикального озеленения.



Груша уссурийская



Неподалеку еще одна дальневосточная знаменитость - груша уссурийская (*Pyrus ussuriensis*). И. В. Мичурин, наш знаменитый селекционер, использовал ее, как исходный материал для выведения культурных сортов груш, путем прививок и гибридизации. Растущая дико по всему Приморью и в значительной части Приамурья, по незатопляемым берегам рек, она прекрасно растет у нас, радует глаз белыми крупными цветами, при обилии которых деревья выглядят белоснежными шарами. Цветет весной до появления на ней зеленых листьев, не боясь заморозков. А осенью выглядит тоже очень эффектно, раскрашенная в багряно-лиловые тона. И хотя плоды ее кислые и терпкие, использовать их, конечно, можно, как источник витаминов.



Тут же еще один представитель южной тайги - орех маньчжурский (*Juglans mandshurica*). Пышное, с рогатой кроной, крупными листьями, напоминающее собой какое-то тропическое растение, дерево ореха приводит многих в восторг, когда среди его шуршащей

листвы, уже в августе устилающей дорожки рядом, можно найти тяжелые грозди плодов, падающие при созревании на землю. Эти деревья достигают на родине высоты 30 м и 1 м в диаметре ствола.

национальный парк
«Плещеево озеро», дендрологический сад и.л. С.Ф. Харитонов»

Целая аллея из гибридных орехов академика А. С. Яблокова, полученная им путем гибридизации ореха грецкого (*J. regia*) с орехом маньчжурским, черным (*J. nigra*), серым (*J. cinerea*), произрастает в различных местах Сада. Орехи толстокорые, с маленьким ядром, но очень питательные. Древесина этого дерева красива и ценится в применении. Кору, листья, околоплодники используют в медицине.

Еще более экзотическое дерево, "уссурийская пальма" - аралия маньчжурская (*Aralia mandshurica*). За ее колючий, усыпанный шипами маловетвящийся ствол, она прозвана "чертовым деревом", но за отличные лекарственные свойства, которыми обладают ее корни, стволы и



Орех маньчжурский



Аралия маньчжурская

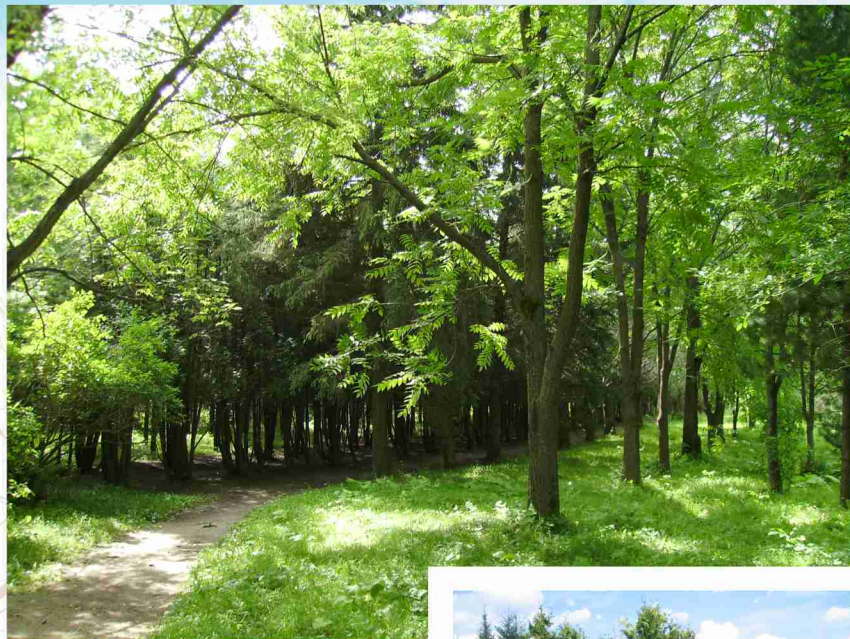
листья - "родной сестрой женьшеня". Огромные перистые листья аралии, достигающие метровой длины, делают ее особенно неповторимой в осеннем саду, когда они приобретают малиновый оттенок и в сочетании с сине-черными мелкими бусинками сочных ягодообразных плодов очень украшают ее верхушки даже уже после листопада.



Актинидия коломикта



Элеутерококк колючий



Туя западная

Аралия, как и знакомые нам теперь лимонник китайский, бархат амурский, и находящиеся неподалеку актинидия коломикта (*Actinidia colomicta*) и элеутерококк колючий (*Eleutherococcus senticosus*) - относятся к очень древним растениям. Это реликты, сохранившиеся со времен третичного периода до наших дней.

Тенистая аллея, напоенная запахом еловых смол, можжевельников и пихт, помимо дальневосточников, знакомит нас с другими ценными хвойными и лиственными экзотами, имеющими большой лесоводственный интерес.

Расскажем о них понемногу. Наш северный кипарис - туя западная (*Thuja occidentalis*)! И сквер, и парк, и любая живописная композиция редко обходятся без этого эффектного хвойного растения, которое имеет очень много форм с разнообразной окраской хвои: желтой, бело-кончиковой, белопестрой, желто-окаймленной. Прижилась она на нашей земле замечательно и распространена далеко на север. В Саду особенно хороши ее формы: шаровидная, колонновидная, а кустовидные экземпляры, достигающие высоты 5 м, придают особый колорит аллеиным посадкам.

Самая многочисленная из хвойных - лжетсуга Мензиса (*Pseudotsuga menziesii*), имеющая в Саду множество форм с серой, сизой и зеленой окраской хвои, напоминающей тисс, поэтому ее и величают еще и тиссолистной. В прошлом она имела название Дугласова пихта, по имени шотландского ученого, привезшего ее семена в Европу. На родине вырастает огромным деревом до 70 м высоты. В литературе описаны случаи ее нахождения 120 м высоты и 3 м в диаметре. Сочетая высокие декоративные и лесохозяйственные свойства, она очень популярна у лесоводов и озеленителей. Из нее в России создаются лесные культуры, используется в озеленении парков и скверов.



Лжетсуга Мензиса

А ель канадская (*Picea canadensis*), хвоя у которой короткая и жесткая, а при растирании пахнет черной смородиной, имеет уникальные экземпляры, выращенные из семян, побывавших в космосе на корабле "Аполлон". Это подарок нашим ученым от американских космонавтов. Это одна из самых распространенных лесообразующих пород Северной Америки, источник строительной древесины, как и лжетсуга.



*Туя западная
форма колонновидная*



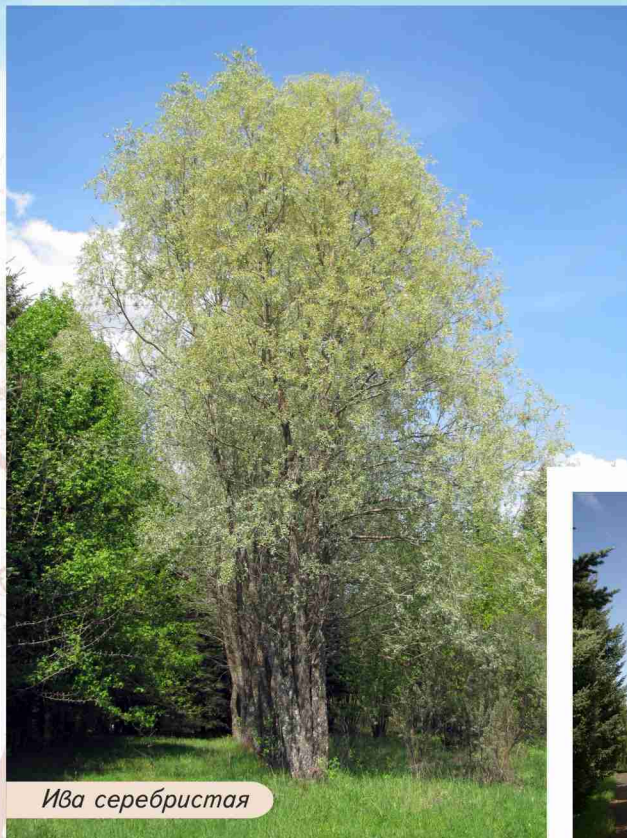
Кипарисовик горохоплодный

Из хвойных интересен также кипарисовик горохоплодный (*Chamaecyparis pisifera*), родом из Японии. Несмотря на свой медленный рост, он сумел в наших условиях за 40 лет вырасти в деревце до 5 м высотой. Его красивые поникающие ветви с оригинальной перекрестно-супротивной, прижатой сверху и снизу, мелкой чешуевидной бело-пятнистой хвоей выдают его почти субтропическое происхождение.

На аллее рядом произрастает и дуб красный (*Quercus rubra*). В саду есть его разновидности. И все они представляют собой красивейшие деревья с крупными блестящими рассеченными листьями, окрашивающими их кроны осенью в красные, шарлаховые или другие тона. Особенно хороши их сочетания с хвойными деревьями в это время года.



Дуб красный



Ива серебристая

Тихое журчание расположенных вблизи прудов уводит нас дальше по маршруту. Остаются позади серебристые ивы, бело-пестрые свидины с высвечивающимися бордовыми изогнутыми стволиками. Среди поднимающейся зеленой травы виден целый массив из лиственных и хвойных деревьев. Продолжение нашего маршрута займет новая территория Сада, освоение которой началось с 1978 года. Она огорожена сеткой-рабицей, а по периметру заложена аллея из лиственницы, кедра, липы, березы и рябины. Ее волнистый рельеф придает особый пейзаж формирующемуся ландшафту.

С высоких точек можно наблюдать за окружающими Сад полями и лесами, за тихой гладью озера, за величественными Федоровским, Даниловским и Горицким монастырями, чьи золоченые купола не перестают удивлять творением русских зодчих в прошедших столетиях.

Вход на новом маршруте обрамлен полукругом ели колючей (*Picea pungens*). Глядя на ее торжественную голубую дымку, трудно даже поверить, что это дерево растет естественно в горах Северной Америки, мужественно сопротивляясь колючим ветрам и морозам. Пришедшее в Европу и в Россию, это дерево завоевало огромный успех у озеленителей, благодаря ее декоративности и устойчивости к различным условиям жизни, а также сравнительно легкому размножению семенами и черенками.



Ель колючая



Проходя через полукольцо "голубых" посадок, мы открываем для себя красивую панораму из североамериканских растений. Это самый большой отдел-экспозиция. В нем наибольшее количество хвойных, придающих парадность и торжественность посадкам.

Обаяние густохвойных сосен и лжетсуг усиливается за счет крупных кустов боярышников. Здесь можно увидеть боярышники с различными формами листьев, колючек и самих плодов-яблочек. Это боярышники Дугласа (*Crataegus douglasii*), Прингля (*C. pringlei*), Стона (*C. stonei*), Факсона (*C. faxonii*), боярышники страшный (*C. horrida*), черный (*C. nigra*), крупносемянный (*C. macrosperma*) и многие другие, которых более 20 видов в Саду. Все они с различной кроной, окраской плодов и листьев напоминают действительно боярина в пышных одеждах - отсюда его название.



Боярышник
страшный



Сосна скрученная

Сосна Банкса (*Pinus banksiana*) на родине достигает 25 м, а у нас это дерево до 10 м высоты, с короткой хвоей, с красно-бурыми изогнутыми побегами и с горбатыми, очень долго нераскрывающимися шишками. У сосны скрученной (*P. contorta*) хвоя более длинная и сильно скрученная, как и побеги. Шишки схожи с сосной Банкса. Эти два вида в отличие от наших сосен могут давать по два прироста за год. Сосна скрученная растет у дороги, и можно ласково потрогать ее нежные ветви.

Многочисленные виды боярышников, белая акация (*Robinia pseudoacacia*), пенсильванская вишня (*Padus pennsylvanica*) и многие другие, произрастающие рядом, не только декоративны и технически важны (из них получают дубильные вещества, краску для окрашивания тканей, используют в пищевой промышленности), но обладают также полезными лекарственными свойствами.

По маршруту расскажем немного о двух американских гостях: о сосне Банкса и сосне скрученной. Это двухвойные сосны, чем-то похожие друг на друга.



Вишня пенсильванская



Сосна веймутова

Не менее интересна сосна веймутова (*Pinus strobus*), которая вступила в плодоношение совсем недавно. Ее сигарообразные шишки, созревающие в первый год, выглядят очень необычно в глубине высоких крон. Все эти сосны являются редкими экзотами и представляют большой интерес для лесной интродукции.

Плавно изгибающаяся дорожка позволяет приблизиться к небольшой экспозиции растений Средней Азии и Кавказа. Их дендрофлора в границах естественного ареала очень богата и состоит из ценных лекарственных, пищевых, декоративных и технических растений. В нашей коллекции их 60 видов.



Ель Шренка (*Picea schrenkiana*) - растет по всем горным хребтам Тянь-Шаня и в Джунгарском Алатау в основном в смешанных лесах. Яблоня Сиверса (*Malus sieversii*), различные боярышники, клен Семенова (*Acer semenovii*) составляют ей подлесок.



Ель Шренка



Яблоня пурпурная

Из кавказских растений интересна черешня (Cerasus avium), которая пригодна для селекции, в первую очередь, а также это очень декоративное растение.

Скумпия (Cotinus coggygria), которую называют "париковым деревом", получила такое название за то, что при ее цветении часть цветков не завязывает семена, а, разрастаясь, образует "густые шапочки", в совокупности составляющие пышные соцветия, напоминающие парик.

От многочисленных среднеазиатских жимолостей, можжевельника казацкого (Juniperus sabina) устремляемся к привычным нашему глазу европейским растениям, стеной стоящим вдоль дороги. Они переносят нас в уголок переславского леса.



Скумпия



Ель европейская

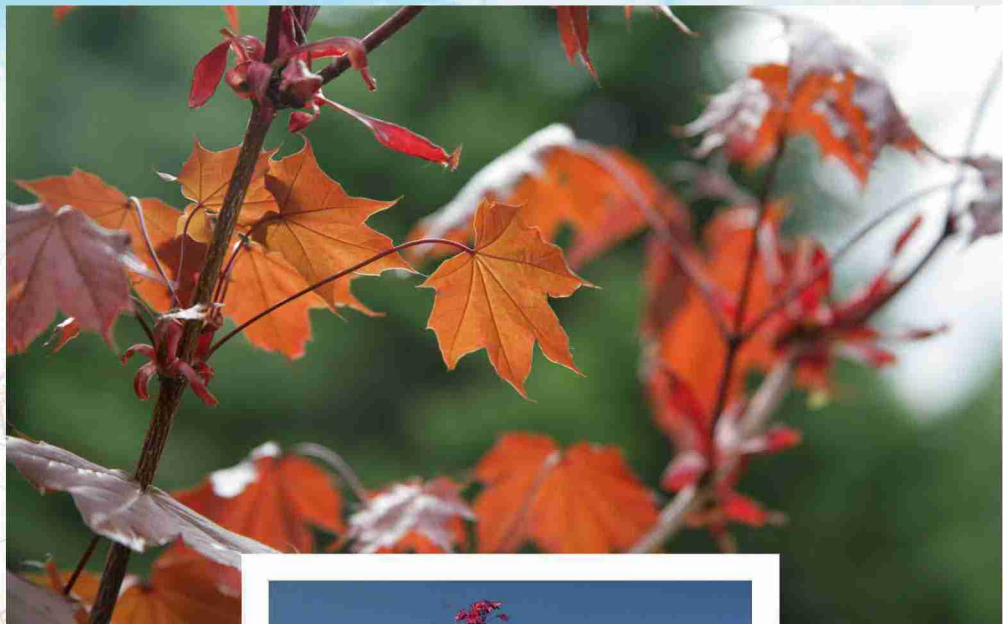
Это отдел Восточная Европа. Площадь - более гектара. И хотя еще здесь нет нежного покрова из мхов и лишайников, но уже нельзя не заметить складывающиеся лесные фитоценозы из чистяка и грушанки, лесной сныти и различных смолёвок, так завораживающих нас своим цветением.

Ель европейская или обыкновенная (*Picea abies*), занимающая самые большие пространства лесной зоны Европейской части России, демонстрирует нам величелие форм ветвления. Помимо распространенной щитковидной с плотным компактным отхождением веточек, есть гребенчатая форма (*P. a. 'Cristata'*), у которой боковые ветви спускаются гребнями вниз. А ее оригинальная, почти садовая форма, с ветвями, напоминающими змей, называется змеевидной (*P. a. 'Vir-gata'*). Встречается и карликовая форма, похожая на можжевельник. Такие anomальные явления, по рассказам очевидцев, отмечались единично даже в переславских лесах.



*Береза повислая
форма карельская*

Хороши скромные на вид невысокие березки с совершенно причудливыми стволами. Эту березу никак уже не назовешь изящной и стройной, но ствол выделяет ее в особую форму - "карельскую" (*Betula pendula* var. *carelica*). Это из нее изготавливают ценную мебель и дорогостоящие красивые поделки. Кроме привычных наших "поэтических" берез, в Саду есть березы с темной отслаивающейся, шелушащейся корой - это береза даурская (*B. davurica*), с нежно-розовой и желтоватой корой - береза бумажная (*B. papyrifera*), и совсем уже не похожая на остальные - береза вишневая (*B. lenta*), которая имеет очень схожий с вишней темный ствол, лишь только короткие пухленькие сережки выдают ее принадлежность к знакомому и милому сердцу дереву.



Рядом клены - клен татарский (*Acer tataricum*), клен остролистный (*A. platanoides*). Клен татарский широко распространен в более южных областях, представляет собой деревце до 8 м высотой или многоствольный куст. Имеет очень нарядные крылатки. Летом и осенью смотрится так, будто его усыпали какими-то необыкновенными алыми плодами. Заслуживает более широкого применения в озеленении, способен украшать не только парки, но и приусадебные участки.



Клен остролистный
(Кримсон Кинг)





Хороша наша черемуха в белых душистых цветах, барбарис, можжевельник, которые, к счастью, есть еще в наших лесах.

Совсем по западноевропейски выглядит куртина, состоящая из раkitников (*Cytisus*). Несмотря на то, что ежегодно зимой их небольшие кроны состригают напрочь прожорливые зайцы, летом они покрываются сплошь желтыми цветками, напоминающих редких мотыльков.



Ракитник

Под тенью широколистных лип скрываются красавцы-бересклеты (Euonymus), дразнящие всех своими семенами с ярко-малиновым околоплодником, напоминающим нежные цветы, так нехарактерные для осени. Эти растения вместе с другими украшают отдел-экспозицию Западной Европы.







Лиственница сибирская

После осмотра европейской экспозиции попадаем в небольшую рощицу из лиственницы сибирской (*Larix sibirica*). Это уже Сибирь. Лиственница относится к древнему роду хвойных. Ее древесина пропитана смолой до такой степени, что не поддается гниению. Во времена Петра I из нее строили военные корабли, а Венеция до сих пор стоит на лиственничных сваях. Есть здания, которым по 500 - 600 лет. Это единственное хвойное листопадное дерево наших лесов. Кора у нее толстая, защищает не только от морозов, но и от лесных пожаров. Ее ажурные кроны привлекательны всегда: весной они усыпаны изящными розовыми, зелеными и желтыми шариками-шишечками, а осенью раскрашены в соломенно-желтые и золотистые тона. Практически все виды и гибриды российских лиственниц можно встретить в Саду.

Здесь можно познакомиться с другой модификацией ели европейской - елью сибирской (*Picea obovata*), которая более колючая и менее изменчива. Высаженная в плотную группу, она пытается сформировать прямой ствол, и в этом ей помогают затеняющие ее с боков другие ели, выполняющие роль подгона.



национальный парк
«Плещеево озеро», дендрологический сад и.л. С.Ф. Харитонов»

А вот красавец-богатырь кедр (ботаническое название сосна кедровая сибирская) (*Pinus sibirica*), произрастающий в Саду целыми куртинами, явно просится помочь ему сохранить свое пушистое дорогое одеяние, как можно дольше. Растет в Забайкалье, на Урале, в Сибири мощным деревом до 40 м высотой. Красивая темно-зеленую хвоя (по 5 хвоинок в пучке) держится

от 3 до 7 лет на дереве. Семена - кедровые орешки, созревающие только на второй год, - ценнейший продукт, из которого получают кедровое молоко, сливки, муку, лекарство и многое другое. В этом дереве заинтересован не только человек, но птицы и звери сибирской тайги.



Сосна кедровая сибирская

Неподалеку произрастает его "брат" - кедр корейский (*Pinus koraiensis*), который более прихотлив к нашему климату, требует лучших почв и тепла. Хвоя его имеет более выраженный голубой оттенок. Мы наконец-то дождались от него семян-шишек.





Из цветущих растений самые роскошные - это яблони. Яблоня ягодная (*Malus baccata*), "Сибирка", имеет плотную крону с молодой листвой, усеянной крупными розово-беловатыми цветками. А мелкие яблочки-ягоды кислого вкуса очень приятны и их можно использовать в пищу. Ее гибриды - ранетки, имеют самые различные размеры и окраску плодов.

Яблоня ягодная

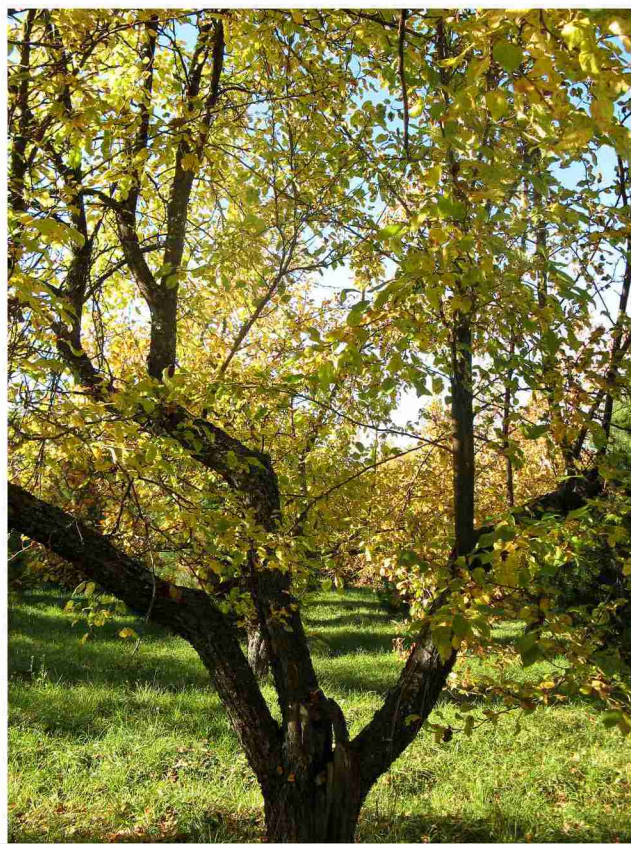


Миндаль трехлопастной

Начатое в начале маршрута знакомство с дальневосточными растениями продолжим в соседних отделах Дальний Восток, Япония и Китай. Растения, произрастающие здесь на площади 2,1 га - даже не маленькая песчинка среди щедрой и пышной дальневосточной природы, которая насчитывает тысячи видов. Но и эти растения дают нам судить о ее величии и богатстве.



Абрикос маньчжурский



Абрикос маньчжурский (*Armeniaca manshurica*) - красивейшее деревце с бархатисто-пробковой корой, напоминающей и дуб с черной березой, и бархат амурский, способен цвести и раскрашиваться в такие малиновые тона осенью, что трудно даже глаз отвести от подобного зрелища. На родине можно встретить его целые рощи, напоминающие в цветении средне-азиатские, а у нас можно пока только лишь получить представление о такой экзотике. Многие селекционеры использовали в своей практике это растение, вывели хорошие зимостойкие сорта, имеющиеся в коллекции дендросада.

Настоящим украшением лесов и парков всегда были клены. А что касается дальневосточных видов – так это просто сокровища для нас! Нельзя не обратить свой взор на необычные зеленые стволы деревьев с большими продольными белыми полосами, делающими их похожим на мрамор. Это клен зеленокорый (*Acer tegmentosum*), с сочно-зелеными весной и лимонно-желтыми осенью трехлопастными округло-яйцевидными листьями, мало похожими на кленовые. Древесина его очень мягкая, нежная, розовая на срезах, очень ценится при изготовлении дорогих поделок.



Клен Гиннала



Клен зеленокорый

Клен Гиннала, приречный (*Acer ginnala*) привлекает к себе внимание розоватыми звездчатыми листьями весной, многочисленными красными крылатками летом, а уж осенью... Его надо увидеть! Невысокое деревце или куст прекрасно переносит наш климат и вполне заслуживает достойных мест на опушках и полянах, в одиночных группах и даже в живых изгородях!

национальный парк
«Плещеево озеро», дендрологический сад и.л. С.Ф. Харитонова

Ему под стать рдеющая **амурская рябина** (*Sorbus amurensis*), ярко оранжевые гроздья которой заставляют изгибаться ветви под ними. В плодах содержатся

полезные кислоты, витамины, а по количеству каротина превосходит даже морковь! Лекарственное растение и даже медонос!



Рябина сортовая



Чермуха Макка

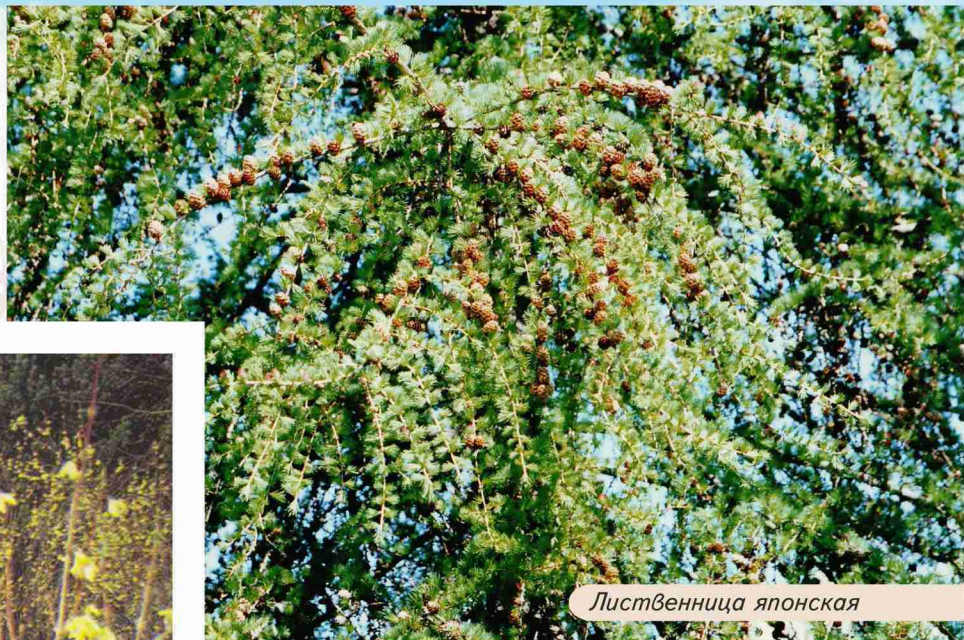


Здесь же рядом неподалеку раскинулась черемуха Маака (*Radus maaskii*) с золотисто-коричневой лохматой корой и светло-изумрудными листьями. Ее мелкие черные плоды-костянки несъедобны, для детей даже ядовиты, зато целое лакомство для медведей!

А сколько спирей, чубушников, диких роз-шиповников прижилось в наших условиях! Их мы просто окинем взглядом, а рассказ перенесем на соседствующий отдел-экспозицию Японию и Китай.



Представлен он, в основном, кустарниками, хотя произрастает здесь лиственница японская (*Larix leptolepis*), яблоня Пратта (*Malus prattii*), яблоня Цуми (*M. zumi*), рябина Кене (*Sorbus koehneana*) с белыми плодами, можжевельник китайский (*Juniperus chinensis*) и другие растения не менее интересные, чем те, о которых идет речь.



Лиственница японская



Форзиция европейская

После снежной зимы, способной глубоко упрятать под снег нежные ветви форзиций, можно увидеть удивительное зрелище - цветение форзиций. Их здесь много: форзиция средняя (*Forsythia intermedia*), Джиральда (*F. giraldiana*), зеленеющая (*F. viridissima*). Перед распусканием листьев они горят, как в золоте, осыпанные золотисто-желтоватыми цветками. Для обильного цветения им необходимы питательная почва, солнце и, конечно же, защищенное от холода местоположение. Сад научился размножать это красивое растение, и оно выращивается в нашем питомнике.



национальный парк
«Плещеево озеро», дендрологический сад и.л. С.Ф. Харитонова

Не меньший эффект при цветении производит айва японская (*Chaenomeles japonica*). Этот невысокий кустарник в сочетании с другими растениями просто бесподобен! Зацветает он тоже рано, цветет продолжительно, обильно, шарлахово-красными цветами, по форме напоминающими цветы яблони. А осенью на веточках образуются многочисленные желтые плоды, довольно крупные, обладающие очень приятным ароматом. Они съедобны и витаминизированы.

В этом отделе произрастают барбарис корейский (*Berberis korean*), барбарис Тунберга (*B. thunbergii*), которые представляют собой компактные кустарники с очень изящной и красочной листвой и нарядными плодами. Эти кустарники ценятся в озеленении.



Айва японская





Спирея серая

Не менее ценны и спиреи, цветущие длительное время и в разные сроки. Например, спирея японская (*Spiraea japonica*) с темно-розовыми цветками, спирея иволистная (*S. salicifolia*) - с сиренево-розовой метелкой, или спирея березолистная (*S. betulifolia*) с щитками белых цветков. И совсем редкое оригинальное растение - стефанандра Танаки (*Stephanandra tanakae*), которая долго держит свою листву осенью на изгибающихся тонких красноватых побегах.



Спирея японская



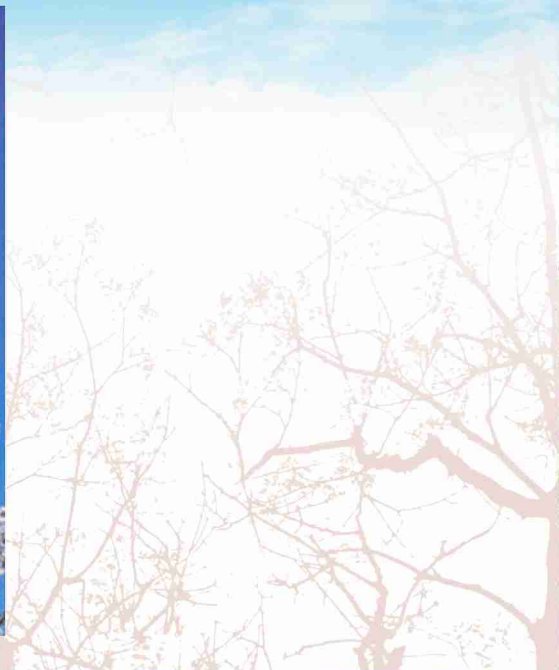
Сирень Венгерская

Интересны здесь сирени: сирень Комарова (*Syringa komarowii*), сирень мохнатая (*S. villosa*). Хотя они уступают в цветении нашей излюбленной сирени обыкновенной (*S. vulgaris*), но зато растягивают свой сиреневый аромат до июля месяца.

Все эти растения с большой гаммой красок в окраске листьев, побегов, стволов, с различным строением крон и ветвления придают, безусловно, художественный облик нашему Саду. Наряду с сортовыми чубушниками, различными кизильниками, свидинами и многими другими растениями, они украшают Сад весь год.







И закончим мы наше путешествие у географических посадок сосны обыкновенной и ели европейской, где 120 их экотипов выявляют в ходе роста свои достоинства.

Кроме этих посадок, содержащих научный эксперимент, в Саду имеются особые места, требующие отдельной экскурсии. Это участок ГБС РАН с культурной популяцией абрикоса обыкновенного (*Armeniaca vulgaris*), экспозиции НИЗИСНПа и ВИЛАРа с их полезными и целительными растениями и, конечно же, участок ВНИИЛМа, сформировавшийся в удивительный уголок лесопарка! Он демонстрирует достижения наших ученых, лесных селекционеров. Благодаря им мы любим изящными пихтами, гибридными лиственницами, елями, краснолиственными фундуками, серебристыми тополями. В этот момент понимаешь, как неисчерпаема природа в своем разнообразии, и как через его познание обогащаешься духовно и физически.



Абрикос обыкновенный



Ива шаровидная

национальный парк
«Плещеево озеро», дендрологический сад ил. С.Ф. Харитонова

В 2010 году в Саду открыта экологическая интерактивная тропа «Рукотворное чудо» - своеобразная «Тропа Сказок», на которой посетителей встречают добрые лесные существа, которые помогают нам в лесу, не дают заблудиться, угощают лесными лакомствами, возле которых экскурсоводы рассказывают о деревьях и кустарниках, о замечательных их лечебных свойствах, знакомят с мудрыми пословицами и поговорками, сложенными в их честь.



Обустроили тропу деревянными скульптурами переславские резчики Александр Жигарев, Виктор Данилов и Александр Русс. Маршрут рассчитан на все категории посетителей национального парка - дошкольников, учащихся, студентов, туристов, местное население.

Дорогой читатель! А теперь остается выбрать для себя понравившийся маршрут и, конечно же, оценить его по достоинству!



Автор-составитель:

Любовь Ивановна Телегина,
заслуженный лесовод России

Фотографии: Т. Гусева, Л. Воробьевой,
О. Куликовой, О. Макаровой, И. Шелапутина

Контактная информация:

Телефон (48535) 2-31-32

Почтовый адрес:

152020, Ярославская область,
г. Переславль-Залесский,
ул. Журавлева, 1

Контактная информация:

Телефоны: (48535) 3-28-07, 3-08-44

Тел/факс: (48535) 3-11-46;

E-mail: eco@park.botik.ru; info@park.botik.ru

Интернет: <http://www.botik.ru/park/>

Почтовый адрес

152020, Ярославская область, г. Переславль-Залесский,
ул. Советская, 41, НП «Плещеево озеро»

