



# ПЕРЕСЛАВСКИЕ РОДНИКИ

*Берегите эти земли, эти воды,  
Даже малую былинку любя,  
Берегите всех зверей внутри природы,  
Убивайте лишь зверей внутри себя!*

*Е.Евтушенко.*

Издается с апреля 1994 года

№8 (74) декабрь 2007 г.

**2007 год** подошел к концу. Как он складывался? Наверное, по-разному: были и успехи, и трудности, и новые идеи. Трудностей у парка много. Остро стоит кадровый вопрос. Опять ушел из парка юрист, и мы снова остались без правовой поддержки, не хватает специалистов в отделах экологического просвещения и науки. Тем не менее, парк развивается, крепнет и успешно выполняет свои основные задачи.

В этом году приобретена долгожданная новая пожарная машина. В рамках реализации проекта, поддержанного Всемирным фондом дикой природы (WWF), «Совершенствование системы видеонаблюдения за территорией национального парка «Плещеево озеро» установлен второй видеосмотровый пост наблюдения за территорией национального парка в поселке Купанское. Оба эти приобретения позволят в будущем бо-



лее эффективно осуществлять мероприятия по раннему обнаружению лесных пожаров на территории парка и сопредельных территориях и своевременно принимать меры к их ликвидации.

Завершены работы по капитальному ремонту нашего административного здания – произведен ремонт территории администрации национального парка, сделана новая отмостка. Тем самым мы выполнили свой долг перед старинным зданием города, памятником архитектуры.

Частично сделан капитальный ремонт конторы дендрологического сада – заменены окна, двери, обновлены стены. В будущем мы планируем оформить в ней визит-центр для посетителей, создать новые экспозиции и стенды.

И, наконец, благодаря спонсорской помощи, практически закончено строительство торгового павильона на территории дендрологического сада, который позволит более качественно и комфортно обслуживать жителей и гостей города в течение всего летнего периода и реализовывать им нашу продукцию. Благодаря финансированию администрации Ярославской области, завершено строительство кордона национального парка в местечке Кухмарь. Приобретено мультимедийное оборудование и мебель для учебного класса. Теперь занятия с детьми станут еще более интересными и захватывающими.

По-прежнему самой приоритетной и основополагающей задачей парка является организация эффективной охраны природных комплексов и объектов национального парка. За текущий год составлено 1702



Рис. Корнюшиной Натальи, 13 лет

## С Новым Годом!

Белым-бела земля сегодня  
И снег на ветках серебрится.  
Чудесный праздник новогодний  
В окошко к нам уже стучится.  
Пусть он подарит много счастья  
И много радости для нас.  
Пусть станет этот день  
прекрасным  
И добрым будет каждый час!

протокола о нарушениях режима национального парка, сумма взысканных штрафов составила 82 тыс. рублей, изъято 800 сетей.

Отдел науки и мониторинга продолжает вести экологический мониторинг за влиянием антропогенной нагрузки и гидрохимический и гидрологический мониторинг территории парка и его охранной зоны. С целью выявления источников негативного влияния на озеро Плещеево проведено 37 маршрутных обследований притоков озера и населенных пунктов на водосборной площади. В рамках выполнения гидрологичес-



## Как живешь, парк, сегодня?

кого мониторинга озера Плещеево и его притоков выполнено более 600 замеров расходов рек, впадающих в озеро Плещеево, и отобрано 300 проб на растворенный кислород. По программе гидрохимического мониторинга отобрано более 330 проб воды и выполнено 3300 анализов.

Институт биологии внутренних вод в этом году завершил научные исследования по определению общего допустимого улова на озере Плещеево на 2008-2009 годы и приступил к работе по определению нерестовых участков ихтиофауны озера.

Совместно со службой охраны озера проведен учет вылова рыбы у 1200 рыболовов-любителей. По плановым и внеплановым проверкам предприятий и организаций в охранной зоне национального парка «Плещеево озеро» госинспекторами отдела науки, главным специалистом привлечено к административной ответственности за нарушение требований в области охраны окружающей среды 3 юридических лица, 6 должностных лиц, 1 физическое на общую сумму штрафа 154808 рублей.

За прошедший год проделана большая работа отделом лесного хозяйства по сохранению и восстановлению лесных участков, выборочные санитарные рубки, рубки ухода в молодняках, очистка леса от захламленности, сплошная санитарная рубка, разубка и расчистка кварталных просек. Из лесовосстановительных работ проведено содействие естественному возобновлению на площади 12 га. Обновлены и установлены 33 кварталных столба, 8 шлагбаумов, 40 аншлагов и информационных щитов. Весной и осенью проведены плановые и контрольные ревизии лесных участков. Существенных замечаний не выявлено. По результатам ревизий определен дальнейший план лесохозяйственных работ в лесу.

Пожароопасный период прошел, в целом, благополучно. Благодаря работе дежурных наблюдателей на видеосмотровых постах, возгорания на территории парка и сопредельных территориях были обнаружены на ранней стадии. По сигналам дежурного госинспектора 20 раз выезжали на тушение пожаров – в основном из-за поджогов сухой травы на полях и дачных участках. Все возгорания были успешно ликвидированы и распространение их на территорию национального парка не допущено. В национальном парке пострадал лесной массив площадью 2,9 га. Пожар произошел из-за неосторожного обращения с огнем грибами, ущерб составил 110682 рубля – виновные не установлены. Хочется напомнить, что чрезвычайную обстановку наряду с природными факторами создают посетители леса – отдыхающие, грибовики, ягодники (непотушенные костры и окурки, неосторожное обращение с огнем).

Прошедший год – юбилейный для дендрологического сада – 45 лет со времени его основания. Этот год запомнится, как сложный, трагический и противоречивый, и в то же время успешный и плодотворный. В дендрологическом саду на территории 50 га проведены все виды агротехнических и лесокультурных уходов, обрезка деревьев и кустарников, окашивание газонов, защитные мероприятия от вредителей и болезней. В питомнике выращен посадочный материал в количестве 16700 шт., реализовано 5600 саженцев более 90 наименований. Произведена окулировка плодовых растений в количестве 500 штук, черенкование более 40 видов. Для улучшения эстетического восприятия коллекции и создания на территории условий для проведения экскурсий планируется дальнейшее благоустройство территории дендросада: установка указателей, информационных стендов, скамеек и пр.

Нельзя не отметить людей, которые вкладывают душу в свою работу, кто бы это ни был (инженеры, госинспекторы или рабочие), не смотря на проблемы и трудности сегодняшней жизни.

Отмечен юбилеями 2007 год и для экопросветительской деятельности парка. Более 5 тысяч переславец участвовало в Международной природоохранной акции «Марш парков»-2007, в рамках которого проведен фестиваль экологических театров «Проталинки» и юбилейная XV Межрегиональная научно-практическая эколого-краеведческая конференция школьников, собравшая в этом году более 240 человек. Зародившись 10 лет назад, кочующая по бассейну Волги эколого-краеведческая экспедиция «Мы – дети Волги», в этом году состоялась на берегу озера Плещеево, собрав под своим флагом 22 делегации из разных регионов России (189 чел.). Больше всего участников было из Ярославской области. Оба эти масштабные мероприятия организованы при поддержке Администрации Ярославской области.

Совместно с Департаментом образования Переславского муниципального округа и национальным парком «Плещеево озеро» в Дубковской сельской школе в восьмой раз проведена школа «Лесников и садоводов», в работе которой приняли участие 80 школьников из г.Переславля и Переславского района.

В октябре 7138 переславец участво-

вали в акции Международного фонда защиты животных IFAW «Неделя в защиту животных», собрано 6525 подписей под петицией об изменении климата.

Продолжает пополняться специальный библиотечный фонд и справочно-библиографический аппарат к нему, собирается видеотека на природоохранную тематику и архив по культурно-историческому наследию края. В 2007 году в библиотеку поступило 36 изданий.

Значительное место в деятельности парка отводится туристической деятельности и экскурсионному обслуживанию населения. Начато обустройство эколого-краеведческой тропы «Жемчужина Залесья» вокруг озера. На территории дендрологического сада им. С.Ф.Харитоновой функционируют 2 эколого-познавательных маршрута (малое и большое кольцо). В 2007 году на организованных экскурсиях в парке побывал 5331 турист.

Наш опыт изучают другие национальные парки. Он применяется в России и за рубежом. В течение года у нас побывало немало коллег из ООПТ – даже таких дальних как «Куршская коса», Иле-Алатауский Республики Казахстан. Сотрудники парка также побывали в гостях в национальных парках «Лосинный остров», «Мещера», национальном парке Келлервальд в Германии.

\*\*\*

Конечно, многое еще хотелось бы осуществить, планов, как всегда, много. В следующем году для нас самым важным будет достойное проведение мероприятий, посвященных 20-летию национального парка. Мы надеемся, что всесторонняя поддержка организаций и учреждений города и района, участие общественности, наших друзей и партнеров в реализации юбилейных мероприятий помогут нам со всем справиться.

## Короткой строкой

**7 декабря** 2007 года состоялось очередное заседание Научно-технического Совета национального парка, на котором были рассмотрены ряд вопросов касающихся основной деятельности национального парка. Рассмотрен и одобрен комплексный план деятельности парка на будущий год, одобрен Перечень платных услуг, предоставляемых национальным парком в 2008 году, подробно рассмотрен и рекомендован к утверждению важный документ: «Положение о режиме использования земель, включенных в границы национального парка «Плещеево озеро» без изъятия их из

хозяйственной эксплуатации», который должен урегулировать вопросы использования земельных участков в границах национального парка.

**5-7 декабря** на Станции туристов юные краеведы представили свои работы на городской конференции туристско-краеведческого движения «Отечество».

**14 декабря** в Берендеевской школе прошел районный конкурс исследовательских краеведческих работ «Отечество».

**18-20 декабря** в национальном парке прошла акция в защиту зеленых насаждений «Живи, елочка!». В ней приняли участие более 300 переславец.





Изучаем край родной

# Родное слово, родная речь...

Наряду с другими значимыми явлениями культуры: литературой, научными открытиями, техническими изобретениями, архитектурными сооружениями диалектные варианты речи являются достоянием национальной культуры.

Созданный трудом и творчеством многих поколений, диалект представляет собой воплощенную историческую силу нации.

И нет у нас иного достоянья!  
Умейте же его беречь,  
Хоть в меру сил, в дни злобы и страданья,  
Наш дар бессмертный – РЕЧЬ.

Иван Бунин

С распространением радио и телевидения местный говор подвергся сильнейшему давлению. Единая школьная программа повсеместно прививает нормы литературного языка, так что местным говорам остается все меньше шансов сохраниться. Дополнительной сложностью является и то, что диалектная речь не записывается. Все записи ведутся на нормативном русском языке. Диалект уже существует только в разговорном, устном варианте. В наши дни еще сохранились люди – носители местного говора. Наблюдая за их речью, записывая и систематизируя проявления местного говора, мы собрали некоторый материал.

Диалектные способности проявляются в следующих при-

знаках:

1. **ФОНЕТИЧЕСКИ.** В особенном, свойственном только для определенной местности, произнесении общеупотребительных слов. Мы выбрали характерное для Ярославской области произнесение безударного «Е».

Например: «ПРИНЁСЛА», «ЗАПЁРЛА», «У НЁГО».

Так же характерно для средне-северного диалекта совпадение звуков «Ч» и «Ц» в общем варианте «Ц».

Например: «МОЛОЦЬНОЕ», «ПОЛОЦЬКА».

Еще характерно совпадение «У» и «В» в общем варианте «У».

Например: «ДЕУКА», «ЛАУКА», «ДАУНО».

Или заметно выраженного в произнесении конечного «Ь». Как известно, падение редуцированных гласных «ь» и «ь» в 15 веке произошло в основном в московском говоре, а в глубинке закон восходящей звучности сохранен до сих пор.

Например: Вот как будет звучать фраза «Потомки хо-



Это наш прадедушка

дят по тропинке» в устах «ПАТОМЫКИ ХОДЯТЬ ПА ТЫРАПИНЫКИ».

2. **ГРАММАТИЧЕСКИ.** Для Ярославской области свойственно стягивание глагольных окончаний.

Например: «ЁН ЕЁ РУГАЕ, А ЁНА НЕ ОТВЕЧАЕ».

«ПАРЕНЬ ДЕУКУ ЗОВЁ, А ЁНА НЕ ПРИДЁ».

Или измененное окончание глагола в повелительном наклонении и во 2-ом лице мн.ч.

Например: «УХОДИТТЯ», «ПОСМОТРИТТЯ», «СЯДЬТТЁ», «ВСТАНЬТТЁ».

или

«ЧТО ВЫ ЧИТАЕТТЯ?», «ГДЕ ВЫ ХОДИТТЯ?»

Также только на местах возможно склонение несклоняемых существительных.

«ВЫШЛА НА ШОССУ», «ПРОДАЁТСЯ В СЕЛЬПЕ», «ЗАКУТАЙСЯ МОИМ ПАЛЬТОМ».

3. **ЛЕКСИЧЕСКИ.** Существуют слова, употребляемые только в определенной местности, понятные только местным жителям.

Например: КОНДЕЙКА – маленькая подсобка

ЧАРЁПКА – чашка, мисочка

ГОНАБОБЕЛЬ – ягода голубика

ПООТСТУПЬ ОТ ДОРОГИ – чуть подалее

ЛОСНА – гладкая, ухоженная

ЛАПОСЬ – стопа ноги

ЁННЫЙ – её, принадлежащий ей

ЕВОННЫЙ – его, принадлежащий ему.

И уж совершенно никак грамматически не комментируемое «С РОСТОМ ТЕБЯ».

Разговорная речь жива только в разговоре, поэтому лучше всего диалектный разговор представить в виде рассказов о наших земляках, реальных жителей, наших современниках.

Светлана Глазкова, 8 класс,  
Лыченская школа



Это наши бабушки

## Мороз и солнце

В ту зиму морозы особо лютые выдались. Для деревенского дома не столько сила мороза противник, сколько длительность холодов. Дом вымерзает, выветривается. Начинается противостояние: кто кого. Топят, конечно же, люди, но теперь от человека мало что зависит, в худом доме сколько не топи, тепло улетучится быстро. Роль человека важна, пока дом строится, конопатится. Деревенский дом – это личность! С ним человек в отношения вступает. У такого дома самочувствие есть. В сильные морозы дом выматывается, устает. Запас дров очень важен, как количество дров, так и качество. Свежими дровами не топят, они больше кипят, чем горят, поэтому свеженарубленные дрова должны пролежать хоть годик, просохнуть, промерзнуть. На морозе, кстати сказать, влага отжимается очень хорошо, даже под снегом и подо льдом. Вот.

В эти морозы у бабы Клавы кто-то стал дрова подворывать.

– Гля-ко, Глебовна, энто чьи ж такие слёды-то огромны? Ажно медведи! Во верхушку-ту с дровницы сняли, кабы не снег, я бы и не заметила, что здесь кто-то побывал. Глѣжу – чёрно пятно навѣрху, вона здоровенно каке. Этак у меня по ночам по охалочке все дрова перетягают.

И придумала она вот что. Слышу стучит весь день на дворе чем-то, стучит и стучит. Пошла поглядеть. Гляжу – сидит моя баба Клава верхом на дровнице, как наездник на коне, и гвоздями дрова сколачивает. Один валенок слетел,

на снегу внизу валяется, платок отхлобучился, волосы выбились, а она знай себе колотит и приговаривает:

– На-кося, потягай тяперя, откушай!!!

И колотит при этом обухом топора.

– Глянь-ко, Глебовна, какенти гвозди-то у меня!

– Какие?

– Громенны! Вот такенти! – И она сверху показывает мне гвоздище размером с отвѣртку. Ну и баба Клава! Залихватская посадка верхом на дровнице, как на коне, одна бровь поднята, только вместо шашки наголо – гвоздь на «десять». Заколотила, значит, и говорит:

– А ну-ка, отойдита – стрюхнись. – Она сползла с дров, подхватила валенок и, не обуваюсь, пошлепала по снегу прямо в носке.

– Идѣмтя чайничать!

Заходим в дом, там уже баба Валя чайник вскипятила и блинчики готовы. Стол накрыт. Она, раздеваясь, оглядывает, что на столе и спускается в погреб. Оттуда выставляется баночка грибов, мед, сметана. Из подпола раздаётся бабы Клавиной голос:

– Деуки, эй! Вальтя!

– Чѣ-й та? – откликается баба Валя.

– Наливочку-то доставать что-ли?

– Достай, – кричит баба Валя.

Баба Клава плохо слышит, и ей приходится высунуться из погреба. Она опирается на локоть, сдвигает платок с уха и этим ухом тянется к нам.

– Чѣ гритя? Налиуку-то брать ли нет ли?

– Давай, давай, – отвечает баба Валя.

Та опять не слышит, выпрастывает и другой локоть, приподнимается вполтуловища и виновато так говорит:

– Не разбѣру я, что вы про вино-то!

Мы хором громко:

– Давай!

Она поняла больше по кивку головой, чем на слух, весело нырнула вниз, и из-под пола было слышно:

– Конечно, с наливочкой-то оно повадней!

Мороз рисует на окнах такие чудесные ёлки. Баба Валя говорит:

– Всѣверху ветки-то, опять к морозу!

Я спрашиваю:

– А к оттепели какая примета?

– А дык к оттепели ветки вниз загуняться будут.

– Варенье-то у меня загусло, – всплескивает руками баба Клава, – переваривать надоть.



Баба Клава

\*\*\*

Наутро мы получили новое развитие событий. Навелись опять к дровам. Поленья ведь только с верха были сбиты гвоздями, один слой. Вся поленницу-то не сбить. На этот раз дрова были взяты из середины и немало. Вся кладка была разворочена. Дровница являла собой страшные развалины. Руки в боки, враскачку на прямых ногах баба Клава охаживала разваленную грудку с гримасой победленного игрока. Я поохала, посочувствовала ей и пошла в магазин, возмущаясь бессовестностью жулика. Нашел у кого красть! Одинокая старушка под восемьдесят! На обратном пути я застала ее сидящей на дровах в позе гения Родена: она упиралась лбом в кулак и потопывала валенком. Вдруг она вскочила и засеменяла в дом. Вышла она оттуда с ведрами. Поправила дровницу, вынула из колодца воды и давай эту дровницу поливать! И еще, и еще.

– Зачем ты это, баб Клава?

– А чичас увидьтѣ!

Я поняла. Ведь мороз за тридцать! Ай да баба Клава, ай да голова!

Замерзло быстро. Вскоре кладка дров превратилась в ледяной утес. Добыть эти дрова теперь можно было только отбойным молотком. В этот раз торжества в ее облике не было. Медленно, по-деловому доделывала она это дело. Никаких угроз хитнику в этот раз не произносилось.

А к вечеру я увидела около этой ледяной глыбы две-три охапки сухих дров из сарая, аккуратно сложенных на снегу, чтоб удобнее было взять.

– Ведь, знать ёму-то еще хуже мово, раз у меня ташшит. Ведь, знать ён вовсе убогой! Пусть его...

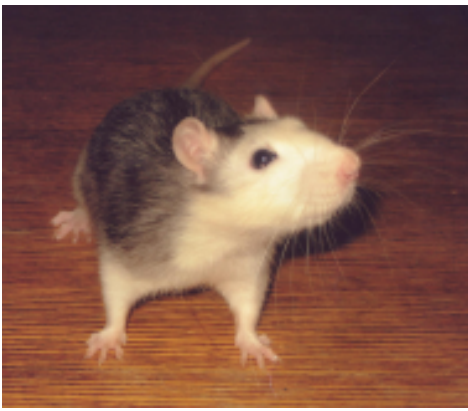
Екатерина Гайчевская,  
учитель с. Лыченцы



Село Лыченцы

Год Крысы

# Хозяйка года



По восточному календарю наступающий 2008 год – называется годом Крысы.

Крыса серая (*Rattus norvegicus*), она же – «крыса амбарная» или «пасюк» – в настоящее время является самым распространенным видом млекопитающих на Земле, встречается по всем островам и материкам земного шара, за исключением Антарктиды, является синантропным видом (т.е. предпочитает селиться близ жилья человека), но встречается (хотя значительно реже) и в дикой природе.

Серая крыса или пасюк – относительно молодой вид животных, появившихся в начале четвертичного периода в Юго-Восточной Азии. Это млекопитающее животное семейства Мыши, отряда Грызуны. Первое описание животного датируется 1728 годом. В Европу, Англию и США крысы прибыли на торговых морских судах из Китая. Пасюк оказался более жизнеспособным и сильным, поэтому быстро стал вытеснять черную европейскую крысу.

Серая крыса – грызун среднего размера, вес взрослого самца достигает 800 гр. Основная окраска шерсти бурая (рыжеватая), чуть длиннее выделяются более жесткие остевые волоски с металлическим блеском. Округлые кожистые уши подвижны, при необходимости закрывают ушные раковины. Хвост, по длине равный или немного превосходящий длину тела, покрытый редкими

жесткими ворсинками, играет в жизни крысы очень важную роль «пятой лапы», балансира, «прыжкового шеста» и др. Нередко с помощью хвоста животное достает молоко, воду, варенье из глубокой посуды. Зубы у крысы растут в течение всей жизни и являются не только оружием, но и превосходным «строительным инструментом», позволяющим прогрызть норы и ходы даже в бетоне. Передние и задние конечности крысы вооружены крепкими, идеально острыми коготками. Зрение, обоняние и слух у крыс развиты очень слабо.

Максимальный срок жизни отдельной крысы около пяти лет, однако в природе популяция в течение года обновляется до 50 %.

Крысы, ведущие дикий, свободный образ жизни, интенсивно размножаются в благоприятное время года (14 и более крысят); половозрелость у диких особей наступает в 1,5-2 месяца, беременность у самки продолжается 20-26 дней. Крысята рождаются голыми и слепыми, но уже в четырехнедельном возрасте они полностью самостоятельны.

При освоении новых мест все крысы особенно плодовиты, что дает им возможность быстро захватить новую территорию. В популяциях крыс наблюдается клановая ступенчатая иерархия, где во главе семьи стоит самец-доминант. Клан ведет оседлый образ жизни на облюбованной территории, которая ревностно охраняется. Чужаки изгоняются с боем.

Незнакомое пространство животные осваивают осторожно, постепенно, по «своей» территории бегают уверенно, быстро. Крысы активны в любое время суток, имеют хорошо развитую сигнальную систему, включающую звуки и телодвижения, легко обмениваются между собой информацией. Крысам свойственны коллективизм и взаимопомощь, они способны испытывать эмоции, свойственные человеку: привязанность, игривость,

смелость, заботу о потомстве, нерешительность, страдание: то, что узнает одна крыса в клане, скоро становится достоянием всех ее сородичей.

В одну ловушку никогда не попадается две крысы. Крысы выживают, благодаря изменению прежних привычек и навыков и образованию новых, приспособленных к новым условиям среды. Адаптация к ядовитым веществам закрепляется у крыс генетически и передается по наследству.

Серая крыса давно приспособилась к существованию в непосредственной близости к человеку. В качестве мест обитания пасюки предпочитают подвалы, подполья, пустые амбары, неглубокие норы. Большие крысиные семьи великолепно проживают на животноводческих фермах, продовольственных складах и при контейнерах для сбора бытовых отходов.

Серые крысы всеядны, хотя отдают предпочтение вегетарианской пище. Сытый, имеющий выбор еды зверек отдает предпочтение самой свежей и самой вкусной пище и не делает запасов. Голод стимулирует умственную деятельность, изобретательность и агрессивность животного. Случайные «открытия» способов добытия пищи нередко закрепляются и используются уже осознанно.

Важным фактором не в пользу крыс является то, что они являются переносчиками ряда желудочно-кишечных инфекций, гельминтов, лептоспироза, туляремии, бешенства и других опасных заболеваний. Однако именно человек своей неряшливостью, непродуманностью действий, плохим качеством жилья и хозяйственным постройком способствует увеличению популяции *Rattus norvegicus*, но именно человек и способен создать условия для резкого сокращения численности данного биологического вида.

Однако, в ходе войны с Крысой Серой

## Это интересно:

- Так называемые «домашние» крысы, обитатели зооуловок – это разновидности пасюков, выведенных в научных лабораториях. Первая выставка «домашних» крыс состоялась в 1901 году в Англии;
- В настоящее время известны следующие породы «домашних» крыс: меланисты (черные); альбиносы (белые, с красными глазами; апельсиновые; серо-голубые; «бабочки» (пятнистые); природного окраса; короткошерстные и «ангорские» (длинношерстные).
- Крысы очень трусливы и памятьливы: однажды напугавшаяся крыса долго сохраняет недоверие к предметам (людям) ставшим причиной испуга.
- При доброжелательном отношении крысы доверчивы, любопытны, легко поддаются воспитанию; из них получаются замечательные артисты.
- Смена хозяина, условий жизни у ручного, избалованного зверька вызывает стресс, может привести к гибели животного.
- Одной крысе достаточно 25-37 граммов корма в день.
- Лучшее жилье для «домашней» крысы – специальная клетка, с площадью пола около 0,5 кв.м. И крепкий замок на дверце в отсутствие хозяина!

следует помнить, что крысы наряду с другими грызунами составляют большую часть рациона хищных птиц и млекопитающих; что будучи всеядной, крыса не угрожает исчезновением ни одному виду растений и животных и регулирует численность беспозвоночных; что благодаря лабораторным крысам – прямым потомкам пасюков, сделано множество открытий в науке и технике.

Год Крысы весьма благоприятен для создания запасов, накоплений и приобретений. Люди, родившиеся в год Крысы, умны, рассудительны, жизнелюбивы, обладают «практической сметкой», хозяйственны, легко приспосабливаются к изменившимся жизненным обстоятельствам.

Марина Дорофеева

## Новая жизнь старых вещей



Много задумок было у организаторов конкурса «Новая жизнь старых вещей», и, в первую очередь воспитание у детей чувства экономии, бережного отношения к вещам; выявление детей с неординарным мышлением, неравнодушных к проблемам экологии; развитие детской изобретательности, находчивости, привлечение к творчеству родителей. Этому способствовали и номинации конкурса: изготовить из старых, отслуживших свою службу вещей предметы бытового назначения – «В хозяйстве пригодится»; игрушки и игры – такие, что действительно можно играть; сувениры, которые не стыдно подарить на долгую память; вещи, игрушки, книги после ремонта – «Как новенькие»; и, конечно, традиционное использование вторичных материалов, по старинным «бабушкиным», «дедушкиным» технологиям – «Бабушкина школа».

Конкурс настолько прочно вошел в хозяйственную деятельность некоторых переславских школ и семей, что вещи изготавливаются задолго до его объявления и не для демонстрации на выставках, а для практического использования.

Побывав на выставке в школе-интернат №4, мы пришли к выводу: добротно, надежно, глаз радуется.

У участников постарше, не первый раз участвующих в акции, – Вики Кашириной, Олеси Куренковой, Любы Лукьяновой, Оли Бражкиной, Оксаны Черепаниной, Оксаны Блохиной, Алины Сейдахметовой, Нестерова Юрия, в основном то, что в хозяйстве пригодится – прихватки, подставки под горячее, тапочки, варежки, шкатулки. Бараненкова Настя, Воеводина Валерия, Мантуров Сергей, Крзчун Виктория, Константинова Марина освоили технику лоскутного шитья и радуют своими изделиями друзей и близких.

Самые младшие – не старше семи лет – Пчелкина Екатерина, Ивойлов Вячеслав, Жуков Максим, Блохина Татьяна мастерят яркие, красивые игрушки. Им во всем помогают педагога дополнительного образования Федорова Любовь Евгеньевна (объединение «Мастерица») и Ермакова Оксана Демировна (объединение «Бисероплетение»).

А Екатерина Владимировна Володина, педагог-организатор школы, устроила из детских работ выставку, на которой есть на что полюбоваться и чему поучиться. Ребята и педагоги получили сертификаты участников природоохранной акции национального парка.

## Акция в защиту хвойных насаждений «Живи, елочка!»

# Не рубите елочки!

Все мы очень любим встречать Новый год! Невозможно даже представить этот праздник без елки. В народе елочку называют зеленой красавицей, лесная кормилица, лесная гостья. Мы любим наряжать елочку игрушками, золотым дождем. Любим искать подарки под ней. Любим водить вокруг нее веселые хороводы. А через несколько дней закончится праздник, и наша елочка окажется где? ... А правильно ли поступили люди, которые ради нескольких дней вырубают молоденькие елочки? Ребята, давайте убедим и себя, и взрослых, и своих друзей, что не стоит рубить ели для новогодних праздников.



- Почему ель на Руси называют «щедрым деревом»? А потому, что:
- Белка, дятлы, клесты зимой питаются семенами еловых шишек;
  - Заяц и спит, и прячется под густыми еловыми ветвями ели;
  - Медведь выстилает берлогу еловыми ветвями, что бы в шкуру за зиму не завелись блохи;
  - Еловые леса это приятный отдых, лечебный воздух, лекарство;
  - Взрослая ель дает человеку лес, музыкальные инструменты, стройматериалы, бумагу, искусственный шелк, целлофан, искусственную кожу, глицерин.

А знаете ли вы, сколько потребуется лет, чтобы вырасти елочке высотой с ваш рост? Примерно 10-15 лет! А чтобы восстановить вырубленный лес потребуется 60-90 лет!

Наша планета Земля очень большая. Она будет благодарна вам за то, что хотя бы на маленьком участке земли, вы станете добрым хозяином. Нам нужно научиться вместе беречь нашу Землю, жить в мире, не засорять Землю, бережно использовать ее природные богатства, помогать восстанавливать леса. Вы имеете право уже сегодня сказать своим родителям, взрослым: «Я хочу расти и жить на чистой, красивой, зеленой планете! Я еще не умею управлять заводским дымом, сливами в реки, вырубкой лесов, всей современной техникой и поэтому, взрослые, я прошу вас – сохраните для меня Землю!»

Коля Сказка и мама, ДОУ «Чебурашка»

\*\*\*

Каждый год приходит праздник – Наступает Новый год. И на этот светлый праздник Весь народ с ума сойдет. Хвойный лес редеет быстро, Каждый елку хочет в дом. И никто и не подумал, Что она умрет потом! Не рубите елочку для своей потехи! Ведь в лесу она подарит радость всей планете.

Егорова Алена, гимназия, 5 класс



На выставке «Живи, елочка!»



Газета издается на средства  
Администрации Ярославской области  
Учредитель – НП «Плещеево озеро»  
Директор – А.Захаров

Электронную версию газеты читайте на сайте:  
<http://www.botik.ru/park/>

Редактор – А.Захаров  
Редационный совет: М.Андреева, Л.Воробьева,  
М.Дорофеева, Н.Кулагина, Г.Разумовская.  
Выпуск подготовили: Л.Воробьева, А.Файзулина.  
Телефоны: (48535) 328-07, факс (48535) 311-46.  
E-mail: eco@park.botik.ru, <http://www.botik.ru/park/>

Адрес: Россия, 152020, Ярославская обл.,  
г.Переславль-Залесский, ул.Советская, д.41.  
Регистрационный номер ПИ № 5-0855.  
Отпечатано в ОАО «Полиграфия»:  
150000, г.Ярославль, ул.Республиканская, 61.  
Заказ 6443. Тираж 1000.