



ПЕРЕСЛАВСКИЕ РОДНИКИ

*Берегите эти земли, эти воды,
Даже малую былинку любя,
Берегите всех зверей внутри природы,
Убивайте лишь зверей внутри себя!*

Е.Евтушенко.

Издается с апреля 1994 года • Спецвыпуск к 20-летию НП «Плещеево озеро» • №5 (79) сентябрь 2008



Уважаемые коллеги, друзья, единомышленники!

Создание на переславской земле в уникальном уголке среднерусской природы национального парка «Плещеево озеро» стало Событием не только для Ярославской области, но и всей России.

Озеро Плещеево – это гордость наша. Приветливо раскинулась Голубая чаша. Радует прохладою, Прозрачную водой, А в хмурую погоду Вздыхается волной. Вы видели над озером Закат или рассвет? Красоты подобной Больше в мире нет!

Лавриненко Катя, 11 лет, д. Куучер СКШИ №4

Дорогой национальный парк! Поздравляю с Днем рождения! Я хочу, чтобы наше озеро никогда не загрязнялось, а окружающая нас природа была такой же красивой как сейчас.

Полина Евсюкова, 8 лет, НШ №5

Уважаемые сотрудники национального парка «Плещеево озеро»!

Поздравляет вас с юбилеем!

Желаем вам здоровья, процветания, оптимизма в работе и побольше красивой чистой природы!

Семья Демидовых



Настя Балашова, 9 лет, школа-интернат № 4

Наши далекие потомки по заковедникам будут судить об уровне культуры нашей эпохи по отношению к живой природе.

Профессор В.Н.Скалон



Национальному парку «Плещеево озеро» – 20 лет!

статуса не означала смены приоритетов. Главным объектом заботы национального парка остается озеро Плещеево – один из крупнейших и наиболее живописных водоемов Центральной России, не имеющий аналогов на европейской территории России, – «голубая жемчужина Залесья».

Общая площадь НП составляет 23 772 га, в том числе водный фонд – акватория



озера Плещеево – 5098 га. Площадь земель лесного фонда – 16672 га, дендрологического сада им. С.Ф.Харитонова – 58 га. Для сохранения и восстановления уникальных природных, историко-культурных комплексов вокруг национального парка



Постановлением Губернатора Ярославской области от 14.08.2002 г. №551 создана охранная зона национального парка «Плещеево озеро».

В охранную зону национального парка включен весь водосборный бассейн озера Плещеево с Берендеевским болотом, Половецко-Купанский болотный комплекс и город Переславль-Залесский.

Ландшафты парка вобрала в себя крутые откосы, многочисленные реки и ручьи, болотные массивы и бесконечные леса. В пределах территории национального парка проходит северная граница подзон южной тайги и смешанных лесов, что обусловило разнообразие его животного и растительного мира.



Флора национального парка насчитывает около 790 видов сосудистых растений, относящихся к 98 семействам, 9 редких видов растений включены в Красные книги Российской Федерации и Ярославской области.

Многообразие растительных формаций национального парка обусловило обитание разнообразных животных. Здесь встречается около 300 видов позвоночных, из которых млекопитающих – около 60 видов, птиц – 210, пресмыкающихся и земноводных – более 10, рыб – 19, 109 видов насекомых. Наряду с типично таежными животными здесь обитают животные степной фауны. Отмечено более 20 видов животных, охраняемых в Ярославской области.

Основными направлениями работы парка являются охрана, сохранение, восстановление и изучение уникальных природных комплексов, эколого-просветительская деятельность и туризм.



Решение о создании парка было принято Советом Министров РФ 26 сентября 1988 года. Создавался он для сохранения и использования в эколого-просветительских, научно-исследовательских и рекреационных целях уникального природно-исторического комплекса в районе древнего города Переславля-Залесского, озера Плещеево и его окрестностей, многообразия растительного и животного мира переславского края. Изначально функционировал как структурное подразделение Администрации Ярославской области и назывался Переславским природно-историческим национальным парком.

В 1998 году в соответствии с законодательством Российской Федерации «Об особо охраняемых природных территориях» парк был объявлен особо охраняемой природной территорией федерального значения и переименован в национальный парк «Плещеево озеро».

Но смена названия парка и частично





В 80-е годы общественность Ярославского края была озабочена состоянием озера Плещеева и его сохранением: участились заморы рыбы, около 20 скважин на берегу озера осуществляли водоотбор из подземных горизонтов озера, наблюдалось цветение воды. О таком состоянии озера активистами защиты озера было написано письмо в Центральный комитет партии. В связи с этим Советом Министров была назначена комиссия.

В основу технико-экономического обоснования создания Переславского государственного природно-исторического национального парка лег исследовательский материал Института Биологии внутренних вод Академии Наук (Борок), Госстроя СССР, ЦНИИП градостроительства. В 1988 году Совет Министров России принял решение о создании на базе озера Плещеево с прилегающими к нему природными объектами вышеназванного парка. В связи со сложными обстоятельствами ни одно из федеральных ведомств – водное хозяйство, лесное, министерство сельского хозяйства, министерство культуры – не взяли на себя организацию национального парка и в Постановлении было написано: «...создать при Ярославском облисполкоме». В 1990 году было принято решение облисполкома о создании Дирекции национального парка. Директором парка был назначен я, поскольку до этого 12 лет работал председателем райисполкома и

был в курсе всех обсуждаемых проблем, касающихся озера и его окрестностей.

В организации парка принимали активное участие председатель Яроблисполкома Владимир Федорович Горулев, Владимир Андреевич Ковалев, председатель областного Совета Александр Николаевич Веселов, их заместители Анатолий Александрович Баракин, Геннадий Степанович Быков, Валерий Григорьевич Шамин, начальники отделов и управлений облисполкома.

Живое участие в становлении парка оказали В.Н.Голубев, А.В.Рыбаков, Т.П.Колпаков, В.С.Ермолаев, Ю.А.Андреев, А.Н.Подлесников, Ю.В.Алексеев, М.Ф.Федотенков, В.Л.Рохмистров, А.Н.Иванов, В.В.Шукевич, В.М.Суслов, М.В.Корнилов, В.В.Сорокина, З.Д.Петрова и другие.

Очень серьезно к созданию парка отнеслись в Переславле. Под дирекцию парка администрацией города был отдан особняк купца Варенцова, одно из красивейших зданий в центре города, в котором последние годы размещался горком ВЛКСМ.

Совет директоров и руководители предприятий поддерживали многие начинания парка. Рациональные предложения и помощь поступали от директора ИПС РАН профессора А.К.Айламазяна и В.В.Гурмана, директора объединения «Славич» И.Ф.Анюховского, его заместителя по экологии В.П.Паутова, председателя Совета директоров Н.Д.Шилова, члена Совета В.П.Вейнгардта. Активную позицию в поддержке парка заняли средства массовой информации, редакция газеты «Коммунар», местное радиовещание, журналисты А.П.Бороздна, А.П.Малашенко, А.В.Барыбина,

Е.И.Михайлова.

С начала работы были налажены хорошие отношения с Министерством науки России. Активно помогли нам Стариков В.М., Новоженен Н.П., Гагин Л.И. Например, с их помощью был организован выпуск нашей газеты, которая выходит и до сих пор, – «Переславские родники».

Заместителем директора была назначена Татьяна Ивановна Теркина, инициатор многих творческих идей, душа коллектива. Отдел архитектуры возглавил страстно влюбленный в историю края Вячеслав Николаевич Ижиков, проекты которого в градостроительстве, возрождении архитектурных памятников, стали ведущими в программе парка. Его жена, Елена Константиновна, стала его первой помощницей.

В 1991 году на работу в парк пришла настоящая эрудит в экологии С.И. Щербань. Она возглавила научный отдел по контролю за состоянием окружающей среды. Большим подспорьем в ее работе была лаборатория по мониторингу, которая разместилась и работает до сих пор в помещении Переславского кинофотохимического колледжа. С пониманием всех экологических проблем парка отнесся директор колледжа Н.И.Лепихин.

Лесной отдел возглавил Королев Иван Ильич. С первых дней в нем стала работать и до сих пор работает Зоя Ивановна Вепринцева. Все земельные вопросы решал землеустроитель парка Иванов Анатолий Андреевич.

Экологическое просвещение с момента создания Национального парка стало ве-



дущим направлением в работе. По инициативе специалистов города и района в области сохранения природы в начале 1991 года было создана инициативная группа, в которую вошли Н.П.Кондратова, Л.Н.Колотилкина, Л.А.Гайдар, Г.И.Разумовская, М.А.Дорофеева. В 1993 году в парке был создан центр «ЭКО» (экология, культура, общество) – в котором работали замечательные энтузиасты С.Р.Голубева, В.С.Карцев, им активно помогали А.Д.Прянишников, К.П.Паймушкина.

Очень много сил и здоровья потратили Колаченков Василий Иванович, Серов Александр Николаевич, Пожарская Юлия Михайловна, Иванова Капитолина Васильевна и другие.

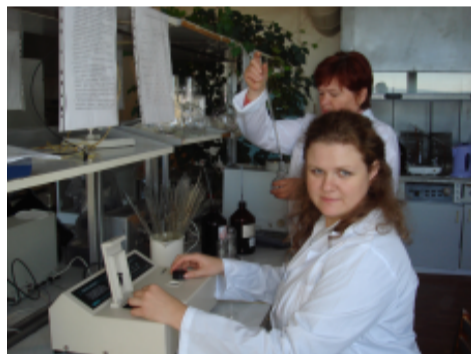
Жители города и района первоначально неоднозначно отнеслись к созданию парка, но последующая жизнь показала, что создание национального парка для сохранения уникальной среднерусской природы было верным.

Ю.А. Чаплин, первый директор национального парка

О МОНИТОРИНГЕ...



Научный отдел национального парка существует практически с начала работы дирекции парка. Менялись названия, однако основное направление работы – мониторинг озера Плещеева, оставалось главным. Отделу на всем протяжении работы очень везло с кадрами, так как на работу приходили профессионалы с большим опытом работы и неравнодушные к вопросам охраны природы люди. Это Шорина Г.К., Хру-



лева Н.И., Житарева И.Ю., Черемисина Н.А., Олифиренко Е.В., Никанорова Т.В., Кузнецова Л.Б., Андреева М.И. Часть работ по науке выполнялась силами сторонних научных организаций на основе договоров о сотрудничестве. Это Институт биологии внутрен-



них вод Российской Академии Наук, ВНИИР, ВНИИПРХ, ЯрГУ им. П.Д.Демидова и им. К.Д.Ушинского, ЦИНАО и другие. Силами сотрудников парка проводится работа по гидрологическому, гидрохимическому, ихтиологическому мониторингу. В отделе есть аккре-

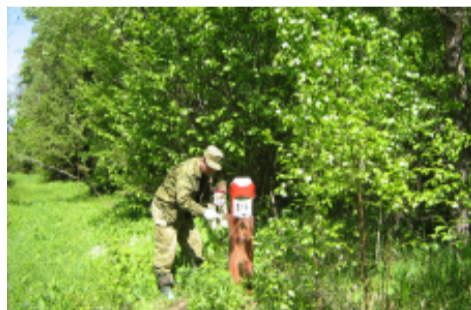
дитованная экоаналитическая лаборатория, укомплектованная самыми современными приборами. Вот уже три года выполняются работы по муниципальному проекту «Мониторинг гидрохимического и гидрологического состояния озера Плещеева и его водосборной площади». За последние годы выполнена работа по расчету общих допустимых уловов для озера Плещеево и определению границ нерестилищ ихтиофауны озера.

Кроме мониторинга сотрудники отдела выполняют работу госинспекторов на территории охранной зоны парка, которая больше чем в два раза больше территории парка. Это сложная и ответственная работа, которая отнимает много сил, времени, энергии. К нашей чести, несмотря на то, что средний возраст сотрудников за 50 лет, наше подразделение успешно справляется с поставленными задачами.

С.И. Щербань, начальник отдела по науке и мониторингу

И ЛЕСНЫХ ЗАБОТАХ

па: с 1992 по 1995 год и август-декабрь 1998 года. В площадь парка, помимо самого озера, вошли непосредственно прилегающие к нему части Переславского лесхоза, Переславского лесохозяйственного хозяйства, земли Переславского сельского лесхоза и земли других пользователей. Для охраны принятых



земель требовались инспекторы по лесу, и первым на эту должность пришел Серов Александр Николаевич, он работал инспектором с 1992 года до тех пор, пока не ушел на заслуженный отдых. Чуть позже в лесной отдел пришли работать инспекторами по лесу Кузнецов Владимир, Петров Николай и я, ведущий специалист по лесу Зоя Вепринцева. Площадь земель лесного фонда к 1999 году составляла 873 га, из них леса занимали площадь 703 га, но и на этой небольшой территории госинспекторам хватало работы. Нехватка рабочей силы (да и не каждому можно доверить работу в лесу) заставляла заниматься не только лесной охраной, но и самим проводить рубки ухода за лесом (выборочные и сплошные санитарные рубки) и санитарную очистку леса от захламленности. Техники не было, за исключением



одной бензопилы и, если она ломалась, пилили вручную. Древесину «трелевали» на своих плечах. Первый трактор для работ в лесу куплен был только в конце 1995 года.

Летом 1998 года после выхода Постановления правительства РФ №777 «О национальном парке «Плещеево озеро», работ у лесного отдела значительно прибавилось. Началась приемка 16 тыс. га земель лесного фонда.

В состав национального парка вошли бывшие памятники природы – это урочище Кухмарь, сосновый лес на берегу озера Плещеево, местечки Симак и Урев, сосновый лес у с.Соломидино, лес у часовни Крест, дубрава у д.Чашницы-Ям.

Сегодня леса парка охраняют 23 государственных инспектора, «лесничие» и «лесники» – как мы их по привычке называем. В России «хранителей лесных богатств» издавна называли «государевыми людьми», потому что они радели о государственном добре – лесе, пеклись о его сохранении и приумножении. И сейчас наши госинспекторы не только охраняют вверенные им участки леса, проводят лесохозяйственные и лесовосстановительные работы, но и охраняют рыб-

ные запасы озера Плещеево в период нереста, убирают огромное количество мусора, оставляемого отдыхающими, оборудуют места отдыха на берегу озера. Заботятся инспекторы и о диких обитателях леса: подкармливают их зимой, заготавливают корма – летом.

В течение пожароопасного сезона инспекторами национального парка организуется усиленное патрулирование леса и мест отдыха. Работают два видео – наблюдательных поста, расположенные в дендросаду и в поселке Купанское, куплена новая пожарная автоцистерна. Все это позволяет быстро обнаружить и ликвидировать огонь, поэтому сегодня удается избежать крупных лесных пожаров.

З.И. Вепринцева, зам.директора по лесохозяйственной деятельности





Служба охраны озера – одно из самых важных направлений работы национального парка.

В целях сохранения ресурсов озера Плещеево наша служба осуществляет ряд охранных мероприятий. Мы проводим регулярные рейды по выявлению и пресечению различных нарушений в сфере природопользования; определяем сроки нереста ценных пород рыб, обеспечиваем заповедный режим в период нереста, продаем одноразовые рыболовные путевки.

Главная наша работа – озеро охранять

Ведется учет посещаемости озера рыбаками и количества вылавливаемой рыбы, учитывается видовой состав рыбы с заполнением специальных карточек.

Не остаемся мы в стороне и от просветительской деятельности, которая является одним из эффективных средств профилактики правонарушений (беседы и разъяснения с отдыхающими, рыбаками-любителями, распространение листовок, обращения в СМИ). Службой охраны озера устанавливаются информационные аншлаги, публикуются в СМИ объявления о запрете на нерестовый период на акватории озера Плещеево. Во время запрета лова рыбы на озере рейдовые бригады работают круглосуточно.

К сожалению, есть «рыболовы», для которых правила рыболовства и сроки запрета не существуют. Они признают только один способ рыбной ловли – сети, и особенно в период нереста рыбы. Только в 2007 году госинспекторами национального парка было снято 813 браконьерских сетей, общей протяженностью более 50 км. В городской отдел внутренних дел были направлены материалы по возбуждению 11 уголовных дел.

Итоги такой работы налицо. Значительно увеличилась биомасса рыбы озера. Сейчас рыбаки-любители за 5 часов лова могут поймать от 5 до 20 кг разрешенных видов рыбы – плотвы, леща, щуки, ерша, густеры. Переславский лещ попадает на удочку, хотя пять лет тому назад он практически был уничтожен. Это результат работы госинспекторов нашего отдела.



Итоги такой работы налицо. Значительно увеличилась биомасса рыбы озера. Сейчас рыбаки-любители за 5 часов лова могут поймать от 5 до 20 кг разрешенных видов рыбы – плотвы, леща, щуки, ерша, густеры. Переславский лещ попадает на удочку, хотя пять лет тому назад он практически был уничтожен. Это результат работы госинспекторов нашего отдела.

Анатолий Потылицын,
старший госинспектор



Национальный парк «Плещеево озеро» расположен в самом центре промышленно развитой части России – в 130 километрах к северо-востоку от Москвы. Еще полтора столетия назад здесь шумели южно-таежные леса, где в изобилии водились ценные пушные, копытные животные и промысловая боровая и водоплавающая птица. С развитием цивилизации, в погоне за собственным благополучием человек вытеснил животных с их исконных мест обитания или истребил их вовсе. Увидеть сейчас в пригородном лесу живого лося или просто зайца – редкостное чудо.

Тем не менее, на территории нашего национального парка обитает около 300

По закону человека

*Мы с тобой одной крови – ты и я.
Таков Закон Джунглей.
Р. Киплинг*

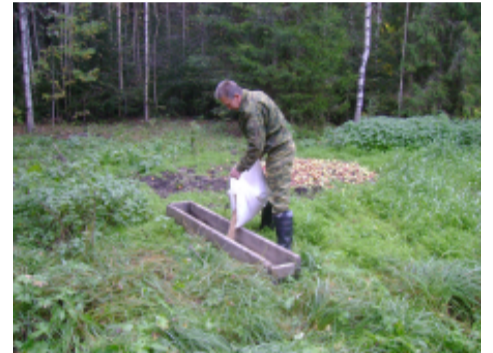
видов позвоночных, из них 60 видов млекопитающих. Отдельные виды представителей нашей местной фауны были здесь начисто истреблены еще в начале двадцатого столетия, а затем восстановлены вновь. Так, реинтродуцированными видами у нас являются кабан, бобр европейский. В 1950-е годы на современной территории национального парка были акклиматизированы американская норка, ондатра, енотовидная собака.

представителей различных видов животных, но также изучение влияния на их жизненные условия деятельности человека.



В задачу егерской службы НП «Плещеево озеро» входит не только учет и контроль

Подкормка животных – одно из важнейших биотехнических мероприятий, проводимых нашей службой.



В контрастные зимы, когда затяжные оттепели сменяются сильными и продолжительными морозами, животным, особенно копытным, бывает трудно выжить без полной кормушки. Заготовка зерна, корнеплодов, сена и веточного корма – это тоже работа нашей службы.

Подкормка проводится на специальных кормовых полянах, где в дальнейшем даже посетители национального парка смогут увидеть живых кабанов, лосей.

Михаил Федоров,
старший госинспектор



Дендрологический сад им.С.Ф.Харитонов основан в 1962 году. На его территории площадью около 60 га произрастает свыше 10 тысяч деревьев, кустарников и лиан, представляющих 600 видов древесно-кустарниковых растений из Сибири, Дальнего Востока, Японии и Кореи, Северной Америки и Средней Азии, Крыма и Кавказа. Здесь много редких уникальных растений, которые в переславском крае в природе не встречаются: тисс канадский, стефанандра, абрикос маньчжурский, ель Глена, жимолость Толмачева, клещачка перистая, аралия сердцевидная, лиственница Ольгинская.

Дендросад зарегистрирован в Международном каталоге ботанических садов университета города Прага, с 1974 года входит в экскурсионный маршрут «Золотое кольцо России». В 1992 году дендросад включен в региональный Совет ботанических садов центра европейской части России.



Рукотворное чудо

Наш дендрологический сад – необычный уголок природы национального парка. Создали его добрые руки переславских лесников, а душой были заслуженные лесоводы России – Сергей Федорович Харитонов и Любовь Ивановна Телегина. Вот уже срок пять лет наш сад дарит переславцам и гостям города чистый воздух и замечательные пейзажи, знакомит детей и взрослых с уникальными

чистые дорожки и ухоженные растения – результат стараний наших немногочисленных лесников и рабочих, которыми руководит старейший сотрудник сада инженер лесного хозяйства Зинаида Матвеева Воронцова. Она работает здесь с 1967 года и знает буквально все о всех своих зеленых питомцах.

Деревья взрослеют долго – срок пять лет для дендросада – еще молодость. В перспективе у нас приобретение новых коллекционных экземпляров, выведение новых сортов, формирование паркового ландшафта, благоустройство территории, расширение связей с туристическими фирмами и много других интересных планов. Дендросад – любимое место отдыха переславцев и гостей города. Прогулки по аллеям сада в сопровождении наших экскурсоводов позволяют гостям от-крыть для себя множество интересных фактов из жизни растений.



Особенно поражают посетителей сада

Ольга Куликова,
зав. дендросадам



*Никогда я не забуду
Этот дивный, дивный сад.
Приезжать сюда я буду,
И надеюсь – он мне рад.*

Ульяна Багрова, Глебовская СОШ



Работой по экологическому просвещению наш национальный парк начал заниматься с января 1990 года, с момента создания Центра «ЭКО» – прообраза современного отдела экпросвещения.

Центр «Эко», существовавший первое время на общественных началах, объединил учителей биологии, активистов «Гринпис», руководителей природоохранных кружков Переславы и района.

У истоков эколого-просветительской деятельности парка стояли: Нина Павловна Кондратова, Люся Алексеевна Гайдар, Любовь Николаевна Колотилина, Галина Игоревна Разумовская, Светлана Рамзисовна Голубева и Марина Арнольдовна Дорофеева.

При активной поддержке первого директора парка Юрия Алексеевича Чаплина Центр «ЭКО», впоследствии реорганизован-



Про «ЭКО»...

ный в отдел экологического просвещения, стал действенным центром патриотического воспитания молодого поколения переславцев, осуществляемого через экологическое, природоохранное и краеведческое направления работы.

В девяностые годы (1992-98) у отдела укрепилось сотрудничество со школами и детскими садами, общественными организациями и учреждениями культуры региона, наладились связи с ООПТ, природоохранными организациями России и Зарубежья, сложились основные формы и методы работы по экологическому просвещению населения.

Ежегодно отдел проводит многочисленные конкурсы и викторины, посвященные изучению и охране природы края. С 1994 года сотрудники отдела выпускают газету национального парка.

С 1995 года мы принимаем участие в Международной природоохранной акции «Марш парков», включающую природоохранные акции с участием школьников, воспитанников детских садов и их родителей. В рамках акции также проводится Межрегиональная эколого-краеведческая конференция школьников, география участников которой охватывает всю Россию от поселка Кырен (Бурятия) до города Кали-



нинград (Прибалтика).

В 1998 году национальный парк стал инициатором проведения ежегодной летней эколого-краеведческой экспедиции «Мы – дети Волги», которая собирает под своим флагом школьников Верхневолжья. Экспедиция «кочует» по истокам Волги, что позволяет ее участникам ознакомиться с биоразнообразием различных регионов центра России.

С 2000 года совместно с Департаментом образования Переславского муниципального района мы проводили летнюю экологическую школу лесников и садоводов (ШЛС) – выездной лагерь на базе сельских школ, позволяющий школьникам-активистам природоохранного движения закрепить теоретические знания, полученные в течение учебного года.

Еще одной из форм, очень эмоциональной и привлекательной, является Фестиваль детских экологических театров. Очень важно, что репертуар детских экотеатров, как правило, основан на местном материале, на проблемах, волнующих жителей региона. Более 15 лет сотрудники отдела занимаются изучением литературного наследия писателя М.М. Пришвина, лучшие произведения которого создавались на берегах Плещеева озера. Работа по данному направлению отражается в выпускаемых сборниках «М.Пришвин и переславский край» (1998, 2003, 2008 гг.) и других сборниках методических материалов, которые бесплатно распространяются по школам и библиотекам города и района.

Сотрудниками отдела разработан ряд туристических маршрутов и программ, реализуемых на территории парка.

Популярны встречи с экологической общественностью региона.

Деятельность парка регулярно освещается в местных и региональных СМИ, отдел поддерживает связи с ярославскими и московскими телекомпаниями.

Мы имеем большой опыт в области работы по экологическому просвещению, но всегда готовы к встречам с друзьями и коллегами из разных ООПТ, в надежде на получение новых знаний и идей.

Марина Дорофеева,
методист отдела экпросвещения

Поздравляем парк с юбилеем!



Валентина Воеводина, 15 лет, с.Бектышево

Озеро Плещеево — жемчужина России

Озеро Плещеево – жемчужина России. На экскурсию сюда приходим не впервые,

Восхищаясь всякий раз Красотой безбрежной, «Видим» в водах корабли Флотилии потешной...

Как прекрасно озеро Летним утром ранним! Постепенно мы узнаем Все вековые тайны...

Галустян Галуст,
СШ № 2, 10 класс



Раз в году, как в песне, день рожденья.
Радуйся и здравствуй от души!
Для тебя природы пробужденье,
Для тебя родник поет в тиши!

Год – трамплин тобою взят, как прежде,
Год другой мечтами озодачь
И доверься пламенной надежде.
С Днем рожденья! Счастья и удач!

20 лет – это не много,
20 лет – это не мало.
20 лет – это дорога,
20 лет – это начало.

Ирина Огурцова,
СОШ № 4, 8-Б

Много сделано добрых дел
Национальным парком за 20 лет.
Еще больше их ждет впереди,
Мы желаем успехов, удачи, побед
Для процветанья
Родной земли.

Настя Балашова, 9 лет,
2 класс, СКШИ № 4

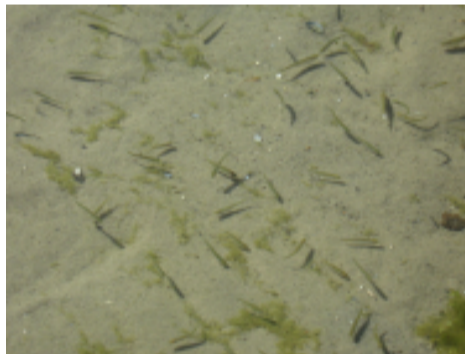


Недаром парк национальный.
Сокровищ в нем не перечить.
Сплелась природа идеально
В венец творенья, слов не счесть.

И стало озеро родное
Жемчужиной родной земли,
Национальной красотой.
Гордимся им по праву мы.

И пусть вас славят специально
Вся переславская молва,
Что есть наш парк национальный –
России чистая душа!

Наталья Клименко,
преподаватель ПУ № 37



Мария Любимова, 14 лет, с.Бектышево



Виталий Шестаков, 16 лет, с.Бектышево

Уважаемые работники национального парка!

Поздравляем Вас с 20-летним юбилеем! Желаем успехов в Вашей нелегкой работе, больше здоровья и чтобы было больше людей, которые берегли природные богатства, заботились, чтобы природа не истощалась и еще долго служила людям и украшала их жизнь!

Семья Баженовых,
г. Переславль

Пожеланья много значат:
Пожелать хотим удачи,
Чтобы солнышко светило,
Чтобы все тебя, парк, любили,
Чтоб беда тебя боялась,
Ну, а счастье – улыбалось!

Аня, СОШ № 4



Фото Оксаны Петровой, 16 лет, гимназия



Газета издается на средства
Администрации Ярославской области
Учредитель – НП «Плещеево озеро»
Директор – А.Захаров

Электронную версию газеты читайте на сайте:
<http://www.botik.ru/park/>

Редактор – А.Захаров
Редакционный совет: Л.Воробьева, М.Дорофеева,
Н.Кулагина, Г.Разумовская.
Выпуск подготовили: Л.Воробьева, А.Файзулина.
Телефоны: (48535) 328-07, факс (48535) 311-46.
E-mail: eco@park.botik.ru, <http://www.botik.ru/park/>

Адрес: Россия, 152020, Ярославская обл.,
г.Переславль-Залесский, ул.Советская, д.41.
Регистрационный номер ПИ № 5-0855.
Отпечатано в ОАО «Полиграфия»:
150000, г.Ярославль, ул.Республиканская, 61.
Заказ 2719. Тираж 1000.