

О. С. Иванова

## Анализ состояния рынка труда города Переславля-Залесского с учетом существования слабозащищенных слоев населения

Научный руководитель: к.т.н. С. А. Амелькин

Аннотация. В данной работе рассматривается сегментация рынка труда, приводится модель Дж. Аткинсона и ее дополнения. На примере рынка труда города Переславля-Залесского проанализировано положение слабозащищенных категорий граждан.

### 1. Введение

Под безработицей обычно понимается несоответствие на рынке труда, когда предложение труда превышает спрос, причем это несоответствие может быть как в количественном, так и в качественном отношении.

Безработным, по методологии Международной организации труда (МОТ), считается тот, кто в настоящий момент не имеет работы, ищет ее, готов к ней приступить и не имеет других источников дохода, кроме заработной платы в сфере оплачиваемой занятости. По российскому законодательству, безработными признаются трудоспособные граждане, которые не имеют работы и заработка, зарегистрированы в органах службы занятости в целях поиска подходящей работы, ищут работу и готовы приступить к ней [1].

Экономический интерес работника определен спецификой его деятельности в системе производственных отношений. Работник в процессе производства реализует свою способность к труду и его интерес состоит в том, чтобы его способность к труду (его рабочая сила) была оплачена работодателем соответственно цене рабочей силы. Поэтому главный экономический интерес работника заключается в получении заработной платы на уровне, обеспечивающем стоимость жизни самого работника и той хозяйственной ячейки, в которой он ее воспроизводит, т. е. семьи. Величина заработной платы работника должна быть достаточной для воспроизводства его рабочей силы и семьи. Это

означает, что реализация зарплаты должна обеспечить удовлетворение физических, духовных, социальных, культурных потребностей работника и его семьи. Однако на рынке труда, где осуществляется купля-продажа рабочей силы, экономическому интересу работника противостоит экономический интерес работодателя — достижение максимальной прибыли, что предполагает экономию на всех факторах производства, в том числе и на заработной плате работника.

Регулирование безработицы является одной из первостепенных проблем государства. Изучение моделей безработицы, особенно в условиях, когда экономия на заработной плате приводит к массовым увольнениям сотрудников, является актуальной задачей. В данной работе, на основе сегментной модели, проведен анализ рынка труда города Переславля-Залесского, в котором особое внимание уделяется слабозащищенному слою населения. Для реализации этой цели были поставлены следующие задачи:

- собрать необходимый материал о сегментации рынка труда;
- описать модель рынка труда с распределенными параметрами;
- обработать данные статистического опроса фирм и жителей города;
- проанализировать состояние рынка труда в Переславле с учетом существования слабозащищенных страт.

## 2. Структура рынка труда

Многие экономисты разделяют идею о дифференцированности, неоднородности рабочей силы, что и предопределяет место каждого работника как на рынке труда, так и в организационной структуре фирмы [2]. Одним из следствий такой неоднородности является существование слабозащищенных слоев населения (женщины, инвалиды, молодежь) и безработицы, связанной с ними — маргинальной безработицы. Проблемы регулирования рынка труда и занятости слабозащищенных слоев населения, в том числе молодежи, стали актуальными для изучения в 70-е годы, в так называемых моделях двойного рынка труда, состоящего из двух секторов [3]:

- Первичный — это рынок, для которого характерны стабильный уровень занятости и сравнительно высокий уровень заработной платы, возможность профессионального продвижения, прогрессивные технологии, система управления и так

далее, он охватывает рабочие места опытных специалистов, управляющих и администраторов всех звеньев, высококвалифицированных рабочих. Это высокооплачиваемые группы рабочей силы, имеющие высокий уровень квалификации, надежные гарантии занятости. К нему также можно отнести рабочие места техников, административно-вспомогательного персонала и работников средней квалификации. Первичный рынок, охватывает постоянных работников, работающих полный рабочий день и неделю, и подверженных в случае неблагоприятной конъюнктуры лишь функциональной адаптации (временное сокращение рабочего дня, вынужденные отпуска или переподготовка за счет фирмы). Увольнения и дискриминация этих групп работников не допускается.

- Вторичный рынок, который характеризуется временной или менее стабильной занятостью, сравнительно невысокой заработной платой, низкой квалификацией работников. Он охватывает рабочие места, как правило, не требующие специальной подготовки и значительной квалификации. Их занимают работники обслуживания, неквалифицированные рабочие, низшие категории служащих.

Подобная модель рассмотрена в макроэкономической модели рынка труда Ч. Лидбитера и Дж. Аткинсона [4], представляющей рынок труда в виде концентрических колец (рис. 1): внутреннего («ядра»), представляющего собой первичный рынок, и внешнего («периферию») — вторичный рынок, который разделяется на два сегмента: в первом располагаются постоянные работники, которые трудятся полный день, но подверженные численной адаптации, т. е. увольняются и в случае необходимости принимаются вновь. Во втором сегменте этого круга находятся работники, работающие по краткосрочным контрактам, частично занятые, ученики и аналогичные категории.

### 3. Модель рынка труда с распределенными параметрами

Представленная модель отражает современную структуру совокупной рабочей силы. Однако она не учитывает движение работников между секторами рынка труда. Дополним эту модель динамикой рабочей силы. Для начала введем и опишем следующие параметры:

- (1) Распределение заработной платы: стремясь сохранить высококвалифицированных, проверенных рабочих, находящихся в первичном секторе, предприниматели готовы платить им достаточно высокую заработную плату. Во вторичном же секторе дела состоят иначе, не сильно дорожа менее опытными и ценными кадрами, работодатели могут сильно сэкономить на их заработной плате.
- (2) Риски: по теории Дж. Аткинсона [4] люди, находящиеся в «ядре», в случае неблагоприятной конъюнктуры не могут быть уволены и даже быть подвержены какой-либо дискриминации, а соответственно, будучи уверенными в будущем формируют «средний класс», т.е. мы можем сказать, что сотрудники данного сектора фактически не подвержены рискам увольнения, в то время как с переходом во вторичный сектор значительно увеличивается вероятность увольнения, а, следовательно, и значительно возрастают и сами риски.
- (3) Легальность: как правило, первичный рынок является полностью легальным и, как следствие, социально защищенным. Во избежание утечки кадров сотрудников, являющихся



Рис. 1. Модель „концентрических колец“ рынка труда по Дж. Аткинсону

важными для процесса производства, работодатели не будут ущемлять их права, идя против закона. Частично теневые (нелегальные) отношения более характерны для вторичного рынка труда, где происходят нарушения, например, Трудового кодекса (невыплата больничных листов, пособий, неоплачиваемый отпуск и т.д.). Не боясь расстаться с сотрудниками периферии, предприниматели могут позволить себе экономить на их содержании.

Таким образом, мы добавляем в модель Дж. Аткинсона динамику движения рабочей силы, распределение уровня заработной платы и характеристики рабочих мест для различных секторов рынка труда. Пусть распределение заработной платы  $w$  в  $i$ -ом секторе рынка труда характеризуется плотностью распределения  $f_i(w)$ . Ожидается, что заработная плата для вторичного рынка, как правило, меньше, чем для первичного. Поскольку не существует жесткой границы между секторами рынка труда, то максимальная заработная плата для вторичного сектора может быть больше минимальной для первичного. В качестве параметра распределения для вторичного рынка труда выберем 90% квантиль. Граница  $w_0$  характеризует политику фирм при приеме на работу и связана в том числе с легальностью бизнеса. Разница  $w_0$  для легального и нелегального бизнеса показывает долю социального налога, передаваемого работником и характеризует эластичность предложения труда. Добавив в модель Дж. Аткинсона динамику, мы будем говорить о межсекторном перемещении сотрудников. Низкоквалифицированные, неопытные рабочие, в том числе слабозащищенные могут претендовать лишь на места вторичного сектора.

Введем обозначения:

$q_{02}$  — интенсивность трудоустройства рабочей силы во вторичный сектор (низкоквалифицированные, неопытные рабочие, в том числе слабозащищенные, которые по ряду причин не могут сразу попасть в первичные сектор);

$q_{20}$  — увольнение работников вторичного сектора, подверженных численной адаптации, связанной с неблагоприятными изменениями конъюнктуры;

$q_{12}$  — интенсивность перехода сотрудников из первичного во вторичный сектор, вызванного неблагоприятными изменениями конъюнктуры за счет функциональной адаптации;

$q_{21}$  — интенсивность перехода рабочей силы из вторичного в первичный сектор, за счет повышения квалификации и опыта работы (рис. 2).



Рис. 2. Модель «концентрических колец» рынка труда с учетом динамики рабочей силы.

## 4. Анализ рынка труда в Переславле-Залесском

### 4.1. Положение слаботзащищенных

Проверим данную модель на примере рынка труда города Переславля-Залесского, для которого характерно усиление напряженности для отдельных категорий людей: женщин, инвалидов, лиц, ищущих работу впервые и т.д. (т.е. речь как раз идет о слаботзащищенных слоях населения). На данный момент по результатам статистических исследований среди безработных граждан 53% составляют женщины, 30% — молодежь (в возрасте от 16 до 29 лет), 18% — лица предпенсионного возраста. Для примера рассмотрим состав безработных по полу (рис. 3), из которого отчетливо видно, что наибольшее число безработных приходится на женщин.

Подобная тенденция наблюдается и в случае сокращения штата, и этот показатель лишь увеличивается. Так, если в 2007 году среди высвобожденных работников 54,5% приходилось на женщин, то на начало 2009 года этот показатель уже равен 62,5%.

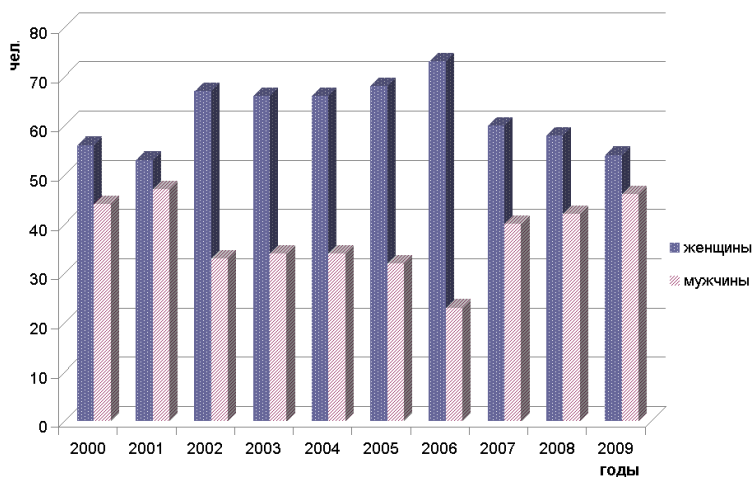


Рис. 3. Изменение состава безработных граждан по полу

ТАБЛИЦА 1. Профессии с наибольшим риском увольнения

Должность	Человек	%
Контролер КПП	19	23,2
Машинист насосных установок	11	13,5
Бухгалтер	6	7,4
Водитель автомобиля	5	6,1
Сторож	5	6,1
Отделочник кинофотоматериалов	5	6,1
Охранник	4	4,8
Дежурный по общежитию	4	4,8
Продавец непродовольственных товаров	4	4,8
Другие	19	23,2

Как уже говорилось, неблагоприятные изменения конъюнктуры рынка более сильно отражаются на вторичном рынке труда и, соответственно, затрагивают низкоквалифицированных, неопытных рабочих, низшие категории служащих и т.д. В условиях кризиса наш город не стал исключением, в таблице 1 приведены профессии людей, оставшихся без работы (данные за февраль-март 2009 года) [5].

Как видно из представленной таблицы, в условиях кризиса в первую очередь пострадали работники вспомогательного состава.

Предприятия стараются сохранить основной кадровый потенциал, поэтому под сокращения попали пенсионеры (37% от числа высвобожденных), лица предпенсионного возраста (25%), женщины (68%) и работники вспомогательного состава (контролеры КПП, сторожа). одновременно с этим на 31% увеличилось и количество высвобожденных работников, в то время как спрос на рабочую силу сократился почти в три раза (см. рис. 4).

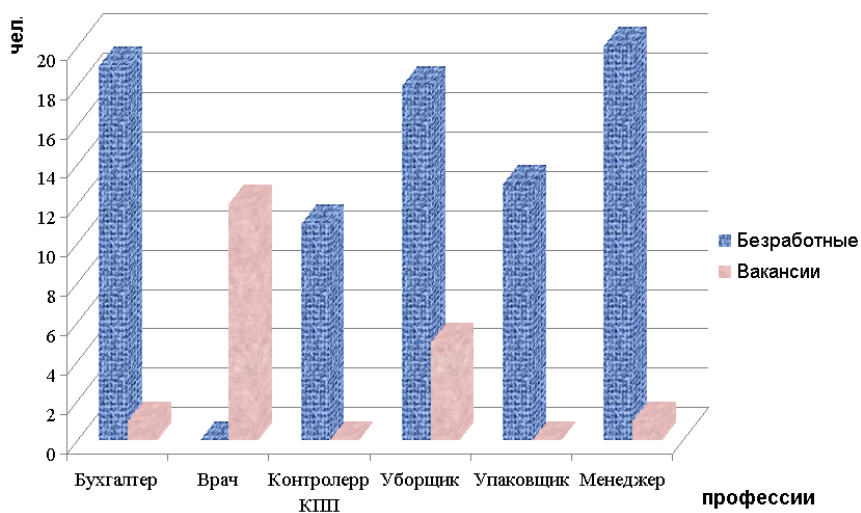


Рис. 4. Спрос и предложение рабочей силы

#### 4.2. Граница слабозащищенности

Кроме того, при анализе рынка труда требуется учитывать его неоднородность, так как усредненные показатели искажают реальное состояние рынка. Зарботная плата не совпадает с подушевым доходом. Для модели были собраны и проанализированы данные, взятые с центра занятости, а также получены путем опроса фирм и жителей города<sup>1</sup> (таблица 2).

<sup>1</sup> Опрос жителей города проводился в июле 2008 года, а опрос фирм – с ноября 2008 по январь 2009.



- (1) Опрос предприятий: были собраны данные о том, какую заработную плату готовы предложить работодатели людям, впервые появившимся на рынке труда, т.е. молодежи (являющейся одним из представителей слабозащищенных слоев населения). Выборка составила 164 предприятия города из 227 (рассмотрены промышленные предприятия<sup>2</sup>, предприятия розничной торговли, в том числе сотовая и цифровая техника, а также организации автоперевозки).
- (2) Данные с биржи труда: на бирже труда была получена информация о вакансиях и заработной плате, предлагаемой предприятиями нашего города людям, стоящим на учете в Центре занятости, не имеющим достаточного опыта и стажа работы. Выборка составляет 178 человек, нашедших работу через центр занятости из 333 безработных города, стоящих на учете в службе занятости (данные на конец декабря 2008 года).
- (3) Опрос жителей города: данные о средних доходах населения были взяты с анкетирования, проводимого компанией Meotec-development, в ходе которого было опрошено 554 человека.

<sup>2</sup> Рассмотрено производство мебели, пищевых продуктов, включая напитки и табак, химическое производство, а так же текстильное и швейное

ТАБЛИЦА 2. Статистические характеристики рядов данных (руб.)

	Медиана	90% квантиль	Среднее значение
Опрос предприятий	8500	11500	8370
<i>из них:</i>			
<i>легальное трудоустройство</i>	8000	10500	8300
<i>частично легальное трудоустройство</i>	8500	11000	8530
Данные с биржи труда	6000	12000	6842
Опрос жителей города	10754	23659	13686
Данные из службы статистики	...	...	13851

Полученные данные позволяют найти корреляционную зависимость между сегментом рынка труда, к которому относятся трудоустроенные жители города, и заработной платой. Распределение заработной платы существенно зависит от сегмента рынка труда. 90% квантиль для слабозащищенного слоя населения соответствует заработной плате 10500 рублей в месяц. Эту величину можно считать границей слабозащищенного слоя. Она соответствует подушевому доходу равному 7323 рублей в месяц на одного человека.

### 5. Конкуренентоспособность слабозащищенных страт населения

Сегментация рынка труда и уязвимость слабозащищенных слоев населения является актуальной проблемой. На примере нашего города можно убедиться в том, что наибольшие трудности в поисках работы испытывают женщины, люди предпенсионного возраста, молодежь. Аналогичная картина наблюдается и в Ярославской области, и по России в целом. В течение 2008 года в органы службы занятости Ярославской области за содействием в трудоустройстве обратилось 67,3 тыс.чел. Среди обратившихся в поиске работы женщины составляют 53,7% (в 2007 году — 53,9%), молодежь в возрасте 14–29 лет — 44,6% (41,3%). В таблице 3 представлены данные Федеральной службы по труду и занятости [6].

ТАБЛИЦА 3. Численность безработных

	2000	2002	2003	2004	2005	2006	2007
Численность безработных, тыс. человек	1037,0	1499,7	1638,9	1920,3	1830,1	1742,0	1553,0
<i>Из их числа:</i>							
<i>женщины</i>							
<i>тыс. человек</i>	714,8	1012,6	1106,2	1272,6	1199,5	1132,5	982,7
<i>процентов</i>	68,9	67,5	67,5	66,3	65,5	65,0	63,3

То есть можно говорить о слабой конкурентоспособности этих категорий граждан на рынке труда, а следовательно необходимо повысить интерес к ним со стороны государства. Возьмем, к примеру, молодежь: несмотря на то, что она является самой трудоспособной частью экономически активного населения, все-таки испытывает

значительные трудности в поиске работы. Для поддержки молодежи в жестких условиях рынка труда разрабатываются различные программы социальной адаптации. Такие программы составляют и утверждают структуры, осуществляющие государственную политику в сфере содействия занятости молодежи (службы занятости, комитеты по делам молодежи, биржи труда, фонды занятости молодежи и прочие структурные организации). В идеальном варианте следует активизировать деятельность отвечающих за профобучение государственных структур и, привлекая незанятую молодежь, необходимо организовать эффективную подготовку профессионального обучения молодых специалистов, а также проводить опережающую профориентацию выпускников с целью повышения их квалификации и конкурентоспособности на рынке труда.

## 6. Заключение

Современное состояние рынка труда и его сегментная оценка требуют методологического подхода к типологии с позиций конкурентоспособности различных категорий граждан на рынке труда. В соответствии с этим признаком необходимо выделить «категории повышенного риска», которые и могут считаться слабозащищенными на рынке труда. Например, молодежь и женщины выделены в большинстве исследований по данной тематике как особые категории весьма условно, тогда как их положение в сфере занятости требует придания определенного статуса, позволяющего формировать целевые программы регулирования занятости этих групп населения. Возможно стоит на основе оценки положения слабозащищенных категорий населения (молодежь, женщины) на рынке труда внести необходимые коррективы в механизм их социальной адаптации применительно к сфере занятости (снижение уровня безработицы, профессиональное обучение, переквалификация, трудоустройство) [7].

## Список литературы

- [1] Адамчук В. В. Экономика и социология труда. — 3-е изд., перераб. и доп. — М.: ЮНИТИ, 2003. — 416 с. ↑1
- [2] Шубвинкова Е. В. (Миргород Е.Е.) Экономика труда. — 2-е изд., перераб. и доп. — М.: Российская экономическая академия, 2003. — 315 с. ↑2
- [3] Браверман Э. М. Неравновесные модели экономических систем. — 2-е изд., перераб. и доп. — М.: Наука, 1997. — 351 с. ↑2
- [4] Дадаян В. М. Глобальные экономические модели. — 2-е изд., перераб. и доп. — М.: Наука, 1991. — 456 с. ↑2, 2

- [5] Центр занятости населения города Переславля-Залесского. ↑4.1
- [6] Федеральная служба государственной статистики. ↑5
- [7] Карпенко Т. И. Институт проблем занятости РАН. ↑6

O. S. Ivanova. *Analysis of state of labour-market in Pereslavl-Zalessky accounting distribution of wage* // Proceedings of Junior research and development conference of Ailamazyan Pereslavl university. — Pereslavl, 2009. — p. 273–284. (*in Russian*).

ABSTRACT. The differentiation of labour-market is investigated in this paper. A model of two-staged labour-market is represented. To analyze the state of labour-market in Pereslavl-Zalessky we used statistic data obtained from the Plaument Service.