

М. С. Сократова

Корректировка оценки показателей рынка труда малого города

Научный руководитель: к.э.н. А. М. Аникина

Аннотация. Одной из проблем оценки экономической и социальной ситуации в малых городах является недостаточность и субъективность существующих социально-экономических показателей, рассчитываемых на муниципальном уровне. В частности, эта проблема затрагивает и объективную оценку состояния занятости на рынке труда малого города. В связи с этим мы поставили перед собой цель — скорректировать показатели, характеризующие ситуацию на рынке труда малого города.

1. Введение

Кризис существенно усугубил социальное и экономическое расхождение российских регионов. Аналитики отмечают, для того чтобы социальное и региональное неравенство не обернулось политической дестабилизацией, федеральное правительство вынуждено усиливать свою роль в перераспределении доходов между секторами экономики и регионами страны. В частности, способствовать диверсификации экономики, направленной на поддержку моногородов[1].

На сегодняшний день в России более 400 моногородов. Это 40% всех городов страны, в них проживает четверть всего городского населения страны. До кризиса эти города создавали 40% ВВП. В 60 городах проблемы могут обостриться в ближайшие годы, 17 уже считаются кризисными[3].

К моногородам относятся населенные пункты, которые соответствуют одному из двух критериев. Первый — 25% экономически активного населения должно трудиться на предприятиях, работающих в рамках единого производственно-технического процесса. Второй — на долю этих предприятий должно приходиться более 50% промышленного производства[5].

2. Показатели рынка труда

Кризис существенно отразился на моногородах и, в первую очередь, на сфере занятости населения, в которой происходят массовые увольнения и снижения заработной платы. В мегаполисах у людей есть надежда найти работу. В моногородах это сделать сложнее, у людей нет выбора, они сильно ограничены в своих поисках. Безработица имеет серьезные социальные последствия, поскольку работа — это, с одной стороны, источник доходов, а с другой, — средство самутверждения человека в обществе.

Одним из основных показателей, характеризующих сферу занятости, является уровень безработицы. Он рассчитывается как процентное отношение численности зарегистрированных безработных к численности экономически активного населения. Под экономически активным населением понимают часть населения, потенциально способную участвовать в производстве материальных ценностей и оказании услуг[2].

Другой характеристикой рынка труда является коэффициент напряженности. Он рассчитывается как отношение численности незанятых трудовой деятельностью граждан к количеству заявленных предприятиями вакансий или свободных рабочих мест[7].

В нашей стране число безработных оценивается по двум методикам. Методология Международной организации труда (МОТ), по которой безработными считаются лица в возрасте 15–72 лет, которые не имели работы или доходного занятия, предпринимали активные попытки найти работу и были готовы приступить к ней. И вторая методика, по которой человек признается безработным органами государственной службы занятости. Регистрируемая безработица охватывает лишь часть лиц, нуждающихся в трудоустройстве, а именно тех, кто в поисках работы обращался за помощью к государству. На первый взгляд кажется, что регистрируемая безработица является составной частью общей безработицы. Но на самом деле они охватывают пересекающиеся, но все же не совпадающие сегменты населения. Например, в России каждый третий-четвертый зарегистрированный безработный не являлся безработным по определению МОТ, так как он имел работу, которую скрывал от органов служб занятости[4].

Таблица 1. Соотношение уровня безработицы, рассчитанного по методике МОТ и по данным регистра Государственной службы занятости

Год	Числ.эконом. активного населения — всего, тыс.чел.	Всего безработных по методике МОТ, тыс.чел.	Числ.зарег-ных в органах гос.службы занятости — всего, тыс.чел.	Уровень общей безработицы по сравнению с уровнем регистр-мой безработицы, разы
2000	72769,9	7699,5	1196,5	6,4
2001	71546,6	6423,7	1311,0	4,9
2002	72357,1	5698,3	1697,2	3,4
2003	72391,4	5959,2	1823,1	3,3
2004	72949,6	5674,8	2108,7	2,7
2005	73431,7	5262,8	2009,0	2,6
2006	74146,2	5311,9	1910,9	2,8
2007	75046,0	4232,5	1553,0	2,7
2008	75756,6	4791,5	1521,8	3,1

Расхождение между показателями общей или «мотовской» и регистрируемой безработицей очень велико (табл. 1) [6]. В 2008 году численность безработных по методике МОТ составила 4791,5 тыс.чел., что в 3 раза больше численности зарегистрированных в государственных службах занятости — 1521,8 тыс.чел. По сравнению с 2000 годом число безработных в 2008 году по выборочным исследованиям сократилось почти в 1,6 раза: с 7699,5 тыс.чел. до 4791,5 тыс.чел., а число зарегистрированных безработных, наоборот, выросло с 1196,5 тыс.чел., зарегистрированных в 2000 г., до 1521,8 тыс.чел. в 2008 г., то есть на 20% или почти в 1,3 раза. К 2000 году разрыв в показателях уровней безработицы достигал 6,4 раза, в 2008 году он сократился до 3,1 раза. В 2008 году безработным по методике МОТ считалось 6 человек из 100 экономически активного населения, тогда как в государственных службах занятости статус безработного получило всего 2 человека.

Методика МОТ — более объективна, но по этой методике безработица рассчитывается только в целом по стране и на уровне отдельных регионов.

Проблема объективности другого показателя — коэффициента напряженности, заключается в том, что в Центрах занятости города фигурируют не все свободные вакансии, поскольку не все работодатели обращаются в Центры занятости и не все работники прибегают к помощи этих служб. Основным инструментом размещения вакансий являются средства массовой информации. В случае, если работодателю требуется в короткий срок найти необходимого работника, ему гораздо удобнее воспользоваться услугами средств массовой информации, к тому же в объявлениях можно открыто написать предлагаемую зарплату и избежать процедуру регистрации в органах занятости.

3. Разработка подхода к корректировке отдельных показателей рынка труда на примере г. Переславля-Залесский

Для того чтобы дать более объективную характеристику напряженности на рынке труда, мы предлагаем подход по оценке коэффициента напряженности, при расчете которого учитываются не только данные центра занятости, но и данные из дополнительных источников информации.

На уровне города число безработных по методологии МОТ не рассчитывается. Для расчета безработицы на уровне города мы можем использовать расхождение между показателями МОТ и показателями из Центра занятости, рассчитанное в целом по стране в 2008 году. Это расхождение составило 3,1 раза. По данным Центра занятости, число безработных в городе Переславле-Залесском за первое полугодие 2008 года составило 2087 человек, из которых статус безработного получили 1861 человек. Следовательно, число безработных в городе Переславле — Залесском, которое приблизительно соответствует методологии МОТ, составит 5769 человек за первое полугодие 2008 года.

Действительную напряженность рынка труда оценим на примере г. Переславля-Залесского за первое полугодие 2008 года. Коэффициент напряженности найдем по формуле:

$$K_v = \frac{U_r}{N_f},$$

где K_v — коэффициент напряженности, U_r — численность занятых трудовой деятельностью граждан, рассчитанная по методике МОТ, N_f — заявленные предприятиями вакансии или свободные места в средствах массовой информации.

Для оценки количества вакансий, нами было проведено наблюдение, целью которого стала оценка количества свободных мест, представленных в печатных средствах массовой информации. Были рассмотрены полосы с объявлениями о работе в следующих местных газетах: «Переславская неделя», «Переславская жизнь», «Переславские вести».

Рассматривались объявления каждого выпуска за шесть месяцев, то есть в итоге было просмотрено 26 выпусков 3-х видов газет или 78 газет. В результате была собрана информация о свободных вакансиях, предоставленных организациями в средствах массовой информации, в течение первого полугодия 2008 года. Местом сбора информации и заполнение разработанного нами формуляра было осуществлено в городской библиотеке имени Малашенко и в библиотеке университета города Переславля имени А.К.Айламазяна. Объективным временем исследования стало первое полугодие 2008 года, а субъективным временем, или временем, в течение которого проводился сбор информации, — с 30 января по 14 февраля 2009 года.

Мы разработали систему учета сбора вакансий, предлагаемых средствами массовой информации. Если вакансия указывалась во множественном числе, мы считали, что предлагается не менее трех вакансий.

В формуляре мы определили следующий список ключевых позиций:

- (1) название газеты;
- (2) номер выпуска;
- (3) вакансия;
- (4) название предприятия (если оно было указано в объявлении);
- (5) номер контактного телефона.

На этапе сводки и группировки собранной информации были исключены повторяющиеся вакансии. Повторения искали по номерам телефонов и по названиям вакансий. Найденные повторения исключались из анализируемой совокупности.

После исключения всех повторяющихся вакансий мы получили 2514 вакансий. В среднем же число вакансий в месяц составило около



Рис. 1. Структура вакансий по группам, за I полугодие 2008г.

419 единиц. В апреле было зарегистрировано наибольшее число предложений — около 542 единиц, зато в июне было предложено только 349 вакансий. По данным можно заметить влияние сезонности. Так, например, большее количество было зафиксировано в весенний период — в марте, апреле и в мае, тогда как зимой и в июне вакансий в СМИ было предложено меньше.

Общее число вакансий, предложенных в объявлениях газет города Переславля-Залесского за первое полугодие 2008 года, составило 2514 единиц. Из них 2173, или почти 86% — вакансии рабочих специальностей; 12% — инженерно-технических работников, специалистов и служащих; остальные 2% — вакансии на руководящие должности (рисунок 1). Наиболее востребованными оказались: водители категорий «Е» и «Д», наладчики оборудования, машинисты экструдера. Среди специалистов и служащих высокий спрос на бухгалтеров, менеджеров по продажам, торговых представителей.

По результатам нашего исследования, число вакансий, представленных в печатных средствах массовой информации, оказалось больше, чем по данным Центра занятости. Число вакансий, заявленных предприятиями и организациями города, по данным Центра занятости составило 2312 единиц, что на 11% меньше вакансий, представленных в средствах массовой информации. Этот факт подтверждает

Таблица 2. Оценка напряженности на рынке труда в г.Переславле-Залесском, за I полугодие 2008 г.

№ п/п	Показатели	I полугодие 2008г.
<i>По данным Центра занятости г. Переславля-Залесского</i>		
1	число безработных, чел.	1828,0
2	число вакансий, ед.	2312,0
3	коэффициент напряженности, %	0,791
<i>По результатам исследования</i>		
1	число безработных, чел.	5666,8
2	число вакансий, ед.	2514,0
3	коэффициент напряженности, %	2,254

наше предположение о том, что в Центре занятости регистрируются не все свободные вакансии.

Используя наши скорректированные данные, мы дали следующую оценку рынка труда в г. Переславле-Залесском (табл. 2).

По результатам проведенного исследования, коэффициент напряженности за первое полугодие равен 2,254. Это говорит о том, что на 10 вакансий приходится около 23 безработных, тогда как по данным Центра занятости в городе Переславле-Залесском на 10 вакансий приходится только 7 человек. Согласно результатам проведенного исследования, напряжение на рынке труда в городе Переславле-Залесском почти в 2,8 раза сильнее, чем по данным Центра занятости.

По проведенному нами исследованию и по данным Центра занятости мы можем наблюдать схожую динамику напряженности на рынке труда. Однако по результатам нашего исследования наиболее выражена сезонность. Так, в феврале, по результатам проведенного исследования, напряженность составила почти 27 человек на 10 вакантных мест, тогда как в апреле только 13 человек претендовало на 10 свободных вакансий. Разрыв в динамике напряженности на рынке труда отражен на рис. 2.

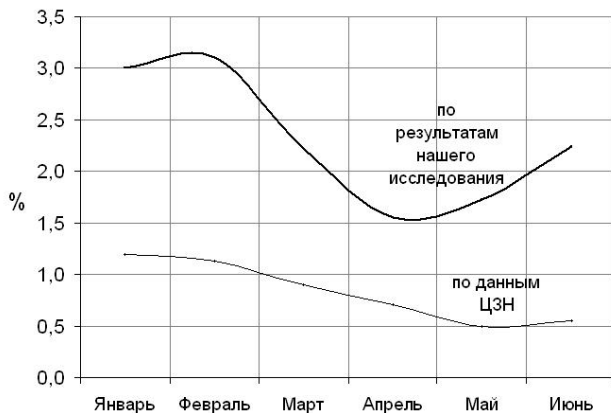


Рис. 2. Динамика коэффициента напряженности на рынке труда, за I полугодие 2008 г.

4. Заключение

Проблема объективности показателей рынка труда особенно остро стоит в моногородах. Необходимо постоянно отслеживать ситуацию в таких городах, так как под влиянием кризиса в них обострились многие социально-экономические проблемы, в том числе и в сфере занятости населения.

Мы разработали подход к оценке коэффициента напряженности, который основан не только на данных Центра занятости, но и на данных из других источников информации. Данный подход позволяет более объективно оценивать ситуацию на рынке труда. В ходе исследования определили, что число вакансий представленных в средствах массовой информации почти на 11% больше, чем по данным центра занятости. Ситуация на рынке труда оказалась в 2,8 раза более напряженная, чем рассчитывает Центр занятости.

Список литературы

- [1] Кризис и его аспекты. [Эл.ресурс] <http://krisis.ucoz.ru/publ/30-1-0-152>.
- [2] Википедия — свободная энциклопедия. [Эл.ресурс] <http://ru.wikipedia.org/wiki>.
- [3] Гурвич В. Бизнес сдает города: спецвыпуск №4858. — М.: Российская газета, 27.02.2009.

- [4] Капеллошников Р.И. Общая и регистрируемая безработица: в чем причина разрыва?. — М.: ГУ ВШЭ № 149-150, 2004.
- [5] Новости экономики. Эл. ресурс//<http://www.newsru.com/finance>.
- [6] Россия в цифрах 2008. Краткий статистический сборник Э. Р. /. Н.
- [7] Шадрин В.Н. Ключевые проблемы рынка труда и очередные задачи службы занятости. — М.: Человек и труд, №1, 2003.

УГП, 5Э53

M. S. Sokratova. *Updating of an estimation indicators of a town labour market* // Proceedings of Junior research and development conference of Ailamazyan Pereslavl university. — Pereslavl, 2010. — p. 100–108. (*in Russian*).

ABSTRACT. One of problems of estimation of economic and social situation in these cities is insufficiency and subjectivity of the existing social and economic indexes counted at municipal level. In particular this problem mentions also an objective estimation of a condition of employment on a labour market of a small city. In this connection we have laid down for ourselves the aim – to correct the indicators characterising a situation on a labour market of a city.

Key Words and Phrases: